

Anna Niemcunowicz-Janica, Jerzy Janica

Udział Zakładu Medycyny Sądowej Uniwersytetu Medycznego w Białymstoku w ekshumacji w Olmontach

Olmonty to wieś położona w woj. podlaskim w gm. Juchnowiec Kościelny. Jest ona zamieszkiwana przez około sześciuset mieszkańców. Jak wynikało z treści raportu oficera AK o ps. „Naęcz”, lasy otaczające miejscowość miały być miejscem pochówku żołnierzy zamordowanych po wojnie w białostockim więzieniu. Jerzy Rybnik, Tadeusz Waśniewski i Mirosław Trzasko odkopali tam ludzkie kości (ryc. 1). W związku z tym odkryciem Porozumienie Związków i Stowarzyszeń Niepodległościowych w 1996 r. wystąpiło do rektora ówczesnej Akademii Medycznej w Białymstoku prof. dr. hab. Jana Górskiego z prośbą o wyrażenie zgody na udział pracowników Zakładu Medycyny Sądowej w pracach ekshumacyjnych na tym terenie (ryc. 2).

Przychylając się do tej prośby, po uzyskaniu zgody rektora, kierownik Zakładu Medycyny Sądowej w Białymstoku Jerzy Janica wraz z pracownikami w dniach od 7 do 18 września 1996 r. wzięli udział w ekshumacji zbiorowego grobu w lesie koło Olmont, zawierającego szczątki, jak podejrzewano, ofiar masowego mordu dokonanego prawdopodobnie przez Urząd Bezpieczeństwa w 1946 r.

W miejscu ekshumacji, gdzie wcześniej znaleziono fragmenty szkieletu ludzkiego, wykonano wykop w kształcie prostokąta o wymiarach ok. 20 × 5 m. Znajdowało się tam naturalne zagłębienie terenu, a na głębokości metra odkryto osiem szkieletów ludzkich ułożonych obok siebie, miejscami zachodzących na siebie i nieco się krzyżujących. Wszystkie szkielety były zwrócone głowami w jednym kierunku i tylnymi powierzchniami ku górze. Kości kończyn górnych były usytuowane na powierzchniach grzbietowych szkieletów. Całość została udokumentowana w materiale fotograficznym oraz w opisie szczegółowym sporządzanym

przez policję na miejscu ekshumacji. Znaleziono tam również łuski naboju pochodzących z 1945 r., a także inne artefakty, takie jak: guziki (w tym jeden guzik z orłem w koronie), fragmenty obuwia (podeszwy) oraz buty skórzane. Po warstwowym usunięciu ziemi i odsłonięciu szkieletów, a następnie ich oznakowaniu i sfotografowaniu kości w ponumerowanych plastikowych workach zostały przewiezione do Zakładu, gdzie były zbadane przez biegłych lekarzy specjalistów medycyny sądowej (ryc. 3). Opis poszczególnych szkieletów zawarty został w osobnych protokołach, których ostateczne wnioski przedstawiono poniżej.

Szkielet I

Badany kościec należy do osobnika liczącego 25–35 lat i mającego wzrost ok. 178 cm. Badanie szkieletu wykazało cechy charakterystyczne dla szkieletu męskiego. Kościec, aczkolwiek niekompletny, nie wykazał zmian rozwojowych lub chorobowych, miał charakterystyczne uszkodzenia, jakie powstają przy postrzałach w głowę z broni palnej kulowej. Włoty dwóch kul znajdowały się w kości czołowej i ciemieniowej, a wyloty w częściach tylnych czaszki, co wskazuje, że strzały w kierunku ofiary były skierowane od przodu i z góry. Przyczyną zgonu było rozległe uszkodzenie mózgu spowodowane pociskami z broni palnej (ryc. 4).

Szkielet II

Badany szkielet ludzki należy najprawdopodobniej do osobnika płci męskiej liczącego 25–35 lat, wzrostu 168–173 cm. Przemawia za tym wygląd czaszki, a przede wszystkim kształt kości miednicy, wygląd szwów czaszkowych, stan uzębienia i zachowanie się jam szpikowych w kościach ramiennych oraz wymiary kości długich. Badaniem stwierdzono ubytki w obrębie kości czaszki oraz linie złamań, które świadczą o tym, że przyczyną zgonu stało się uszkodzenie postrzałowe czaszki, którego wlot znajdował się w okolicy potylicznej nieco po stronie prawej, a wylot w okolicy kości szczękowej po stronie prawej. Kierunek postrzału biegł zatem od tyłu ku przodowi i nieco na prawo (ryc. 5).

Szkielet III

Badany szkielet ludzki należy najprawdopodobniej do osobnika płci męskiej w wieku 25–35 lat, wzrostu 165–170 cm. Świadczą o tym: wy-

gląd czaszki, a przede wszystkim kształt kości miednicy, wygląd szwów czaszkowych, stan uzębienia i zachowanie się jam szpikowych w kościach ramiennych oraz wymiary kości długich. Stwierdzone uszkodzenia w obrębie czaszki świadczą o tym, że przyczyną zgonu było uszkodzenie postrzałowe czaszki, którego wlot znajdował się w okolicy potylicznej w linii środkowej, a wylot w okolicy szczęki i oczodołu po stronie prawej, a zatem kierunek postrzału był od tyłu ku przodowi i w stronę prawą. Stwierdzone uszkodzenie kości ramieniowej lewej dowodzi, że badany osobnik został również postrzelony w lewe ramię, a kanał postrzału przechodził przez trzon kości ramieniowej (ryc. 6).

Szkielet IV

Badany szkielet ludzki należy najprawdopodobniej do osobnika płci męskiej w wieku 25–35 lat, być może bliżej dolnej granicy tego przedziału, wzrostu 180–183 cm. Za tym przemawiają: ogólny wygląd kości, a przede wszystkim budowa i kształt miednicy, wygląd szwów czaszkowych, stan uzębienia i zachowanie jamy szpikowej w bliższej nasadzie kości ramiennej oraz wymiary kości długich. Oględziny czaszki wskazują obecność uszkodzeń postrzałowych, których wloty zgrupowane są na ograniczonej powierzchni okolicy lewego tyłogłowia, a otwory i ubytki wylotowe są zlokalizowane w górnej części twarzy. Trzy uszkodzenia postrzałowe czaszki miały kierunek od tyłu ku przodowi, od strony lewej nieznacznie na stronę prawą. Obecność wyżej wymienionych obrażeń czaszki świadczy, że przyczyną zgonu było uszkodzenie ważnych dla życia ośrodków mózgowia w wyniku postrzałów przenikających czaszkę i jej zawartość (ryc. 7).

Szkielet V

Badany szkielet ludzki należy najprawdopodobniej do osobnika płci męskiej, za czym przemawiają wygląd ogólny kości, a przede wszystkim kształt kości miednicy. Na podstawie wyglądu szwów czaszkowych, stanu uzębienia oraz zachowania się jamy szpikowej w kościach ramiennych można z dużym prawdopodobieństwem przyjąć, iż wiek tego osobnika wahał się w granicach 25–35 lat. Wnioskując z wymiarów kości długich, można z pewnym prawdopodobieństwem przyjąć, iż wzrost tego osobnika wynosił 170–175 cm. Stwierdzone ubytki w obrębie kości czaszki łącznie z liniami złamań świadczą o tym,

że przyczyną zgonu ocenianej osoby było uszkodzenie postrzałowe czaszki, którego wlot znajdował się w lewej okolicy ciemieniowo-potylicznej, a wylot w prawej okolicy skroniowo-jarzmowej. Kierunek postrzału był zatem od tyłu i strony lewej ku przodowi i nieco na prawo (ryc. 8).

Szkielet VI

Badany kościec wykazał cechy charakterystyczne dla szkieletu męskiego. Kościec, wprawdzie niekompletny, należy do osobnika liczącego 25–35 lat i mającego wzrost ok. 180 cm. Kościec nie wykazał zmian rozwojowych lub chorobowych, ale wykazał zmiany pourazowe. W kościach czaszki stwierdzono uszkodzenia charakterystyczne dla postrzału z broni kulowej, gdzie wlot znajdował się na bocznej lewej części czaszki, a wylot przy podstawie czaszki z dość rozległym ubytkiem. Stwierdzono również złamania jednego z żeber po prawej stronie oraz wieloodłamowe złamania trzonu kości promieniowej prawej. Złamania te powstały w następstwie zadziałania narzędzia twardego, tępego, tępokrawędzistego. Mogły powstać przed śmiercią badanego osobnika. Przyczyną śmierci było uszkodzenie czaszki i mózgowia w wyniku postrzału w głowę. Odwapnienie kości i ich ciemnobrunatna barwa świadczą o długotrwałym przebywaniu w ziemi, co również potwierdzają ubytki w niektórych kościach spowodowane rozkładem pośmiertnym (ryc. 9).

Szkielet VII

Badany szkielet ludzki należy najprawdopodobniej do osobnika płci męskiej, za czym przemawiają wygląd ogólny kości, a przede wszystkim kształt miednicy. Na podstawie wyglądu szwów czaszkowych i jam szpikowych kości ramiennych można z dużym prawdopodobieństwem przyjąć, iż wiek tego mężczyzny wahał się w granicach 25–35 lat, a na podstawie wymiarów kości długich można z pewnym prawdopodobieństwem przyjąć, że miał 165–170 cm wzrostu. Stwierdzone otwory, ubytki i linie złamań w obrębie czaszki świadczą o tym, że przyczyną zgonu tego mężczyzny stały się uszkodzenia postrzałowe (dwa postrzały) głowy. Wlot pierwszego znajdował się w okolicy potylicznej lewej, a drugiego w okolicy ciemieniowo-skroniowej lewej, wylot tych postrzałów znajdował się w obrębie kości twarzoczaszki. Zatem kierunek postrza-

łów biegł od tyłu i strony lewej ku przodowi i nieco ku stronie prawej (ryc. 10).

Szkielet VIII

Badany szkielet ludzki należy najprawdopodobniej do osobnika płci męskiej, za czym przemawiają budowa i wygląd miednicy oraz silne wykształcenie kości. Stan szwów czaszkowych (stopień ich zarośnięcia), stan uzębienia oraz zachowanie się jamy szpikowej w kości ramiennej lewej pozwalają na przyjęcie z dużym prawdopodobieństwem, iż wiek tego osobnika wahał się w granicach 25–35 lat. Pomiar kości długich pozwalają na przyjęcie, że jego wzrost wynosił 170–175 cm. Stwierdzone uszkodzenia w obrębie kości czaszki świadczą o tym, że przyczyną zgonu były uszkodzenia postrzałowe czaszki, których wloty znajdowały się w okolicy ciemieniowej prawej i lewej, a wyloty w okolicy szczęki prawej i okolicy skroniowej lewej, a zatem kierunek postrzałów był od tyłu ku przodowi w wymiarze strzałkowym oraz od strony prawej do lewej (ryc. 11). Stwierdzone we wszystkich przypadkach zmiany w kośćcu, wyniki z długotrwałego przebywania w ziemi, jak odtłuszczenie i odwapnienie oraz barwa, a także ubytki spowodowane rozkładem pośmiertnym, wskazywały na to, że kościec ten leżał w ziemi kilkadziesiąt lat i nic nie przeczy założeniu, że mógł on się w niej znajdować od 1946 r.

Podsumowanie

Na podstawie całości przeprowadzonych badań należy stwierdzić, iż w ekshumowanym grobie znaleziono osiem szkieletów ludzkich, najprawdopodobniej płci męskiej, w wieku od 25 do 35 lat. Na odkopanych czaszkach stwierdzono ślady postrzałów, w niektórych pojedyncze, w niektórych podwójne, a w niektórych nawet trzykrotne, świadczące o tym, iż wszyscy oni zginęli w wyniku ran postrzałowych. Układ szkieletów w masowym grobie wskazuje na to, iż zabici stali lub klęczeli obok siebie w rzędzie i po postrzałach martwe ciała padały do przodu. Usytuowanie ran postrzałowych świadczy o tym, iż do osobników tych strzelano od tyłu, a obecność łusek i naboju na miejscu przemawia za tym, iż egzekucji dokonano w miejscu masowego grobu. Zmarli w czasie eg-

zekucji mieli najprawdopodobniej związane z tyłu ręce, czego dowodzi układ kości kończyn górnych w tylnych partiach szkieletów. Wygląd szkieletów, jak również stwierdzony na amunicji rok produkcji wskazują, że egzekucja mogła być dokonana w 1946 r., co potwierdzają dane z przekazów historycznych.

Prezentowane poniżej doniesienia prasowe pochodzą z prywatnego archiwum prof. dr. hab. Jerzego Janicy.

Ktokolwiek pamięta

OLMONTY. Zbiorowa mogiła w lesie

Wlesie nie opodal Olmont pod Białymstokiem odnaleziono zbiorową mogiłę, w której leżą szkielety – najprawdopodobniej 90 żołnierzy – więźniów politycznych, pomordowanych przez funkcjonariuszy Urzędu Bezpieczeństwa w 1946 r.

Informacje o miejscu zbrodni pochodzą z raportu oficera AK o pseudonimie „Nafecz”. Utrzymał on, że w lesie pod Olmontami były grzebane zwłoki pomordowanych w białostockim więzieniu oraz zabijanych w lesie żołnierzy AK, Narodowych Sił Zbrojnych oraz organizacji „Wolność i Niezawisłość”. Skazano ich wyrokami Wojskowej Prokuratury Rejonowej w trakcie sfirowanych procesów.

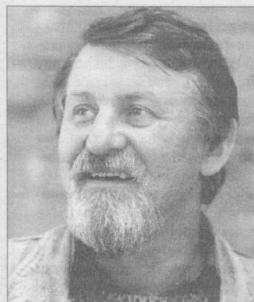
O miejscu zbrodni w olmonckim lesie mówiło się już prawie od 50 lat. Dopiero przed rokiem wizję lokalną przeprowadziła grupa naukowców z dr. Józefem Maroszkiewiczem z Regionalnego Ośrodka Studiów i Ochrony Środowiska Kulturowego w Białymstoku. Ustalono wtedy, że na domniemanym miejscu pochówku nieznana osoba na jedno z drzew wbiła krzyż z drutu kolczastego. Pod koniec sierpnia br. Jerzy Rybnik – syn zamordowanego przez UB majora AK, którego zwłoki mogą spoczywać w ol-

monckim lesie – oraz Tadeusz Waśniewski i Mirosław Trzesko ze Związku Więźniów Politycznych Okresu Stalinińskiego odkopali tam ludzkie kości. W sobotę rozpoczęli oni prace ekshumacyjne. Brał w nich udział przedstawiciel zakładu medycyny sądowej białostockiej Akademii Medycznej oraz Okręgowej Komisji Badania Zbrodni Przeciwko Narodowi Polskiemu. Z pomocą VII Białostockiej Drużyny Harcerskiej pod półmetrową warstwą ziemi odnaleziono ludzkie kości, trzy czaszki oraz łuskę od – najprawdopodobniej – pistoletu radzieckiego TT.

Jak podkreślił podczas wczorajszego spotkania z dziennikarzami prokurator Waldemar Monkiewicz z OKBZPNP, możliwość identyfikacji ofiar stoi pod znakiem zapytania. Większość wiadomości na ten temat może znajdować się w archiwach moskiewskich, które niechętnie dzielą się takimi informacjami.

– Nie jest naszym celem wywołanie nienawiści do funkcjonariuszy byłego UB. Chcemy tylko godnego pochówku dla tych, dzięki którym mamy wolną Polskę – podkreślał wczoraj Tadeusz Waśniewski, kierujący społecznym komitetem ekshumacyjnym.

Komitet apeluje do funkcjonariuszy UB, żyjących jeszcze pracowników pro-

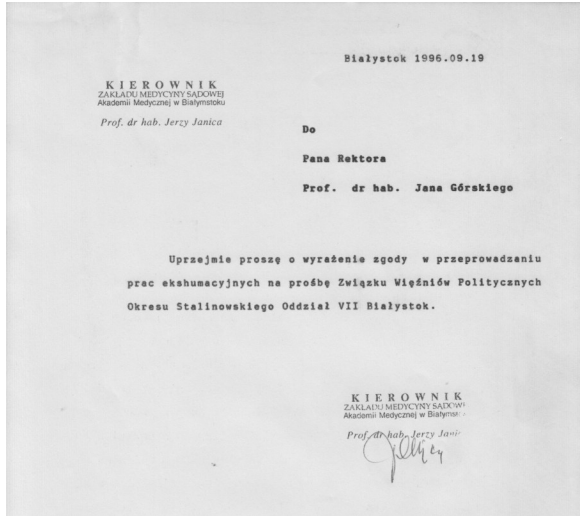


Jerzy Rybnik od lat próbuje ustalić okoliczności śmierci i miejsce pochówku swego ojca, oficera AK

kuratury wojskowej, jak również do rodzin pomordowanych w tamtym okresie o informacje, pozwalające na identyfikację zwłok i ustalenie okoliczności śmierci pochowanych nie opodal Olmont. Niezbędna jest też pomoc finansowa, którą na razie zadeklarowali prezydent Białegostoku oraz wojewoda. Komitet działa przy Porozumieniu Związków i Stowarzyszeń Niepodległościowych, ul. Kilińskiego 7/1, tel. 324-392. **MACIEJ CHOŁODOWSKI**

Wtorek 10 września 1996 **GAZETA WYBORCZA**

Ryc. 1. Pierwsze doniesienia prasowe



Ryc. 2. Prośba do rektora o wyrażenie zgody na badania



Ryc. 3. Notatki w prasie

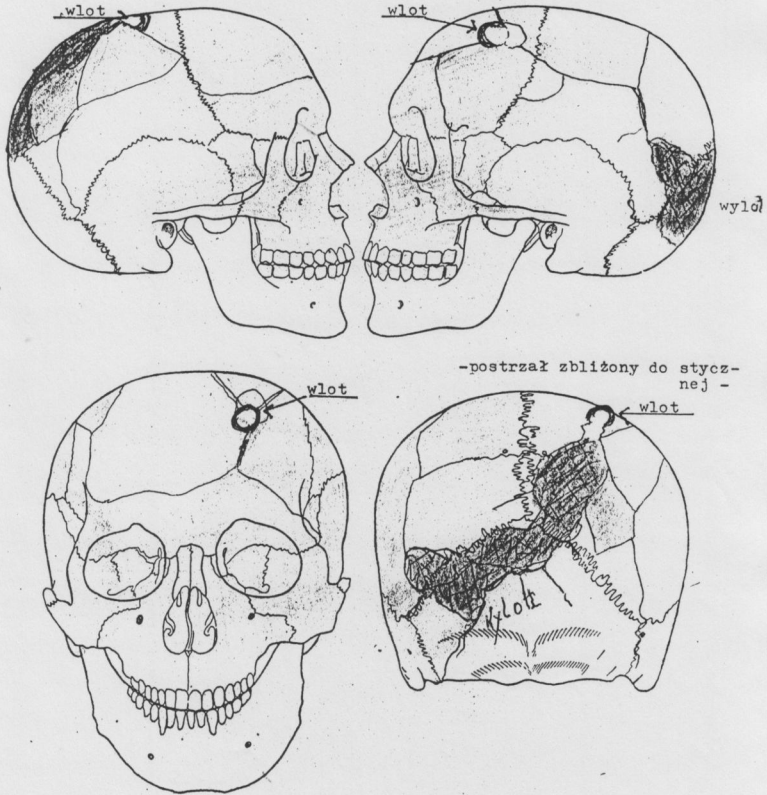
AKADEMIA MEDYCZNA
w Białymstoku
ZAKŁAD MEDYCZNY SĄDOWY
15-230 Białystok
ul. Waszyngtona 13
tel. 264-49, centr. 260-21 w. 44

1

ZAKŁAD MEDYCZNY SĄDOWEJ AKADEMII MEDYCZNEJ W BIAŁYMSTOKU

Załącznik do protokołu oględzin i sekcji zwłok

L. prot. _____ nr akt _____ data _____



Ryc. 4. Schemat uszkodzeń czaszki i szkieletu

ZAKŁAD MEDYCYNY SĄDOWEJ AKADEMII MEDYCZNEJ W BIAŁYMSTOKU

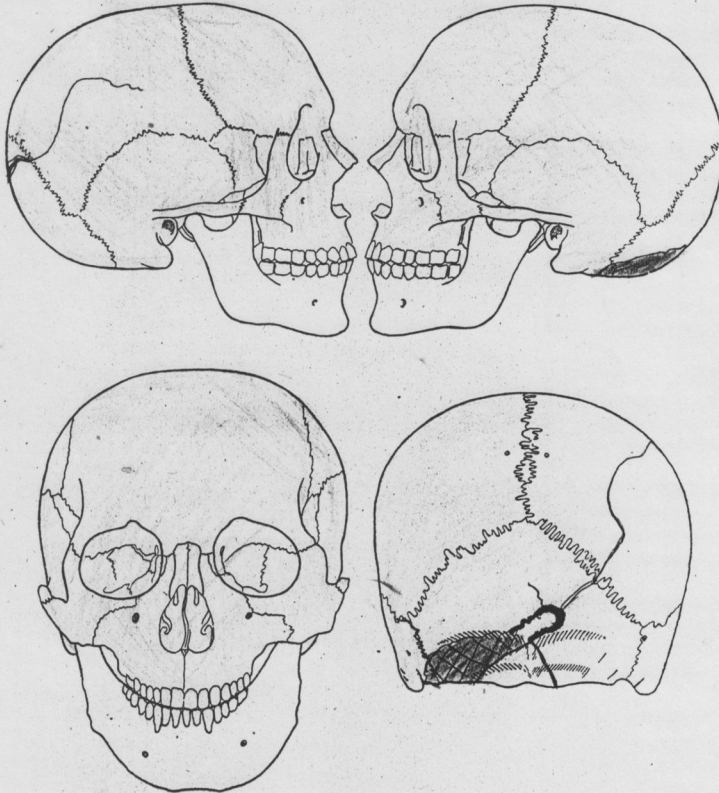
Załącznik do protokołu oględzin i sekcji zwłok

Nr 2

L. prot.

nr akt

data



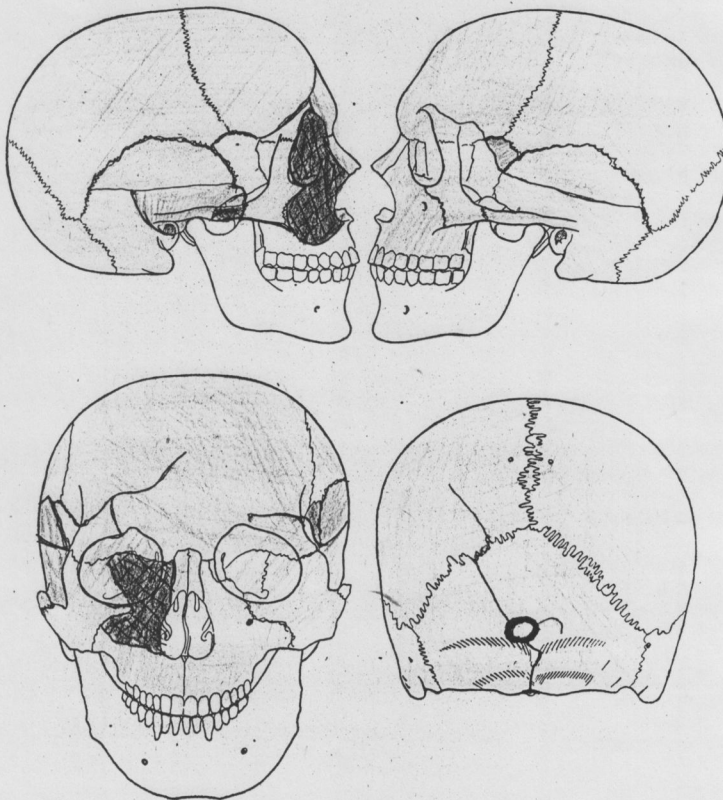
Ryc. 5. Schemat uszkodzeń czaszki II szkieletu

ZAKŁAD MEDYCYNY SĄDOWEJ AKADEMII MEDYCZNEJ W BIAŁYMSTOKU

Załącznik do protokołu oględzin I sekcji zwłok

3

I. prot. _____ nr akt _____ data _____



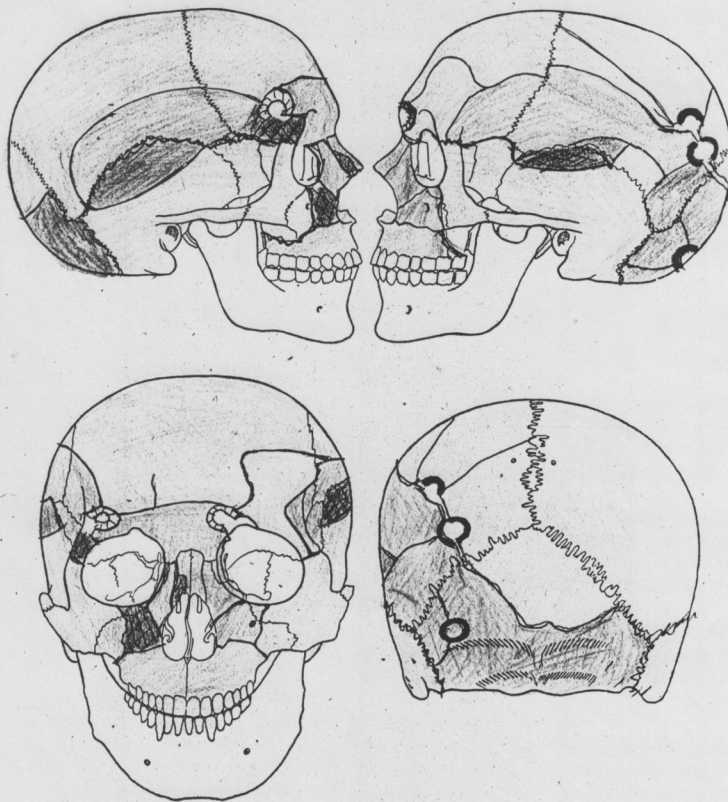
Ryc. 6. Schemat uszkodzeń czaszki III szkieletu

ZAKŁAD MEDYCZYNY SĄDOWEJ AKADEMII MEDYCZNEJ W BIAŁYMSTOKU

Załącznik do protokołu oględzin i sekcji zwłok

4

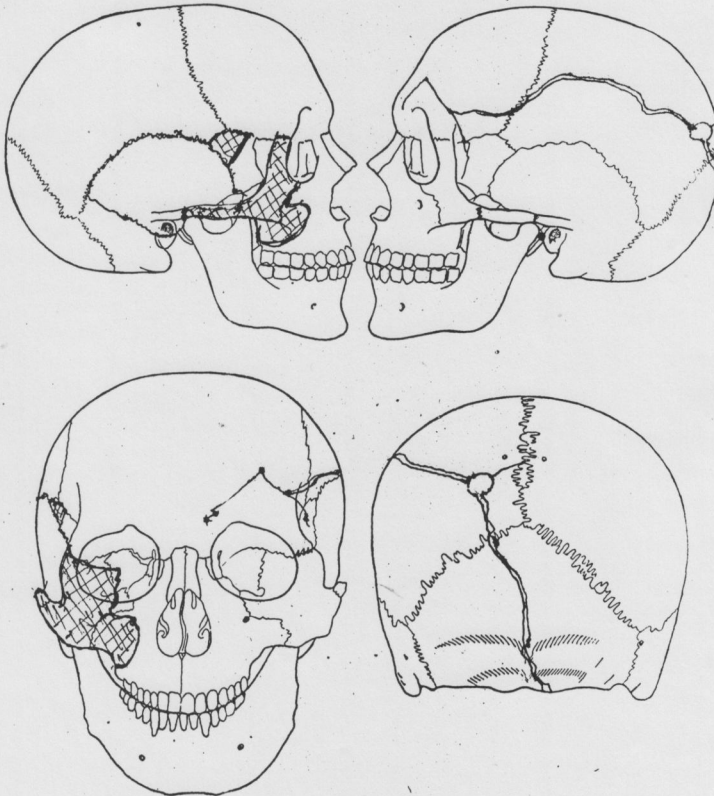
L. prot. nr akti data



Ryc. 7. Schemat uszkodzeń czaszki IV szkieletu

ZAKŁAD MEDYCyny SĄDOWEJ AKADEMII MEDYCZNEJ W BIAŁYMSTOKU

Załącznik do protokołu oględzin i sekcji zwłok Szczepki nr 5
L. prot. _____ nr akt _____ data _____



Ryc. 8. Schemat uszkodzeń czaszki V szkieletu

AKADEMIA MEDYCZNA
w Białymstoku
ZAKŁAD MEDYCZYNY SĄDOWEJ
15-230 Białystok
ul. Waszyngtona 13
tel. 264-49, cennik. 260-21 w. 44

6

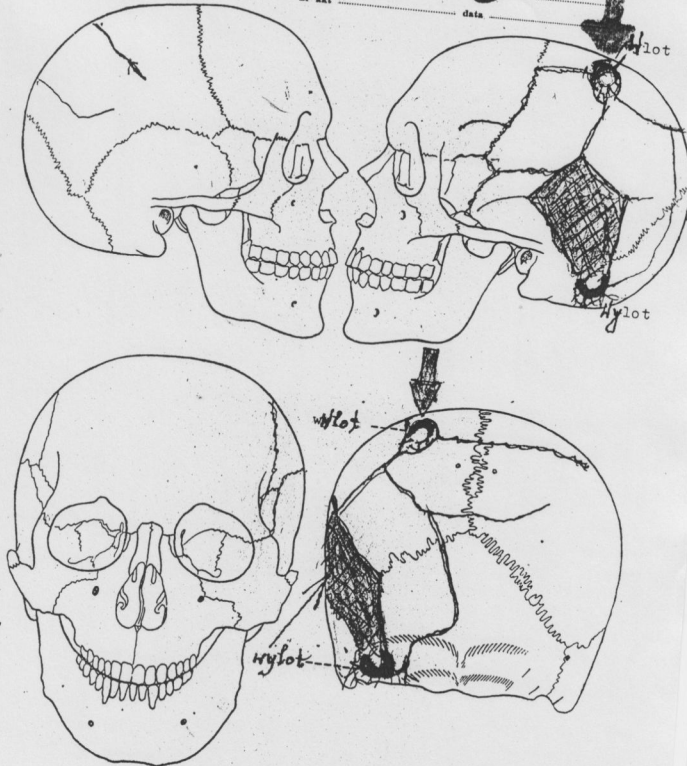
ZAKŁAD MEDYCZYNY SĄDOWEJ AKADEMII MEDYCZNEJ W BIAŁYMSTOKU

Załącznik do protokołu oględzin i sekcji zwłok

L. prof.

nr akti

data



Ryc. 9. Schemat uszkodzeń czaszki VI szkieletu

ZAKŁAD MEDYCZYNY SĄDOWEJ AKADEMII MEDYCZNEJ W BIAŁYMSTOKU

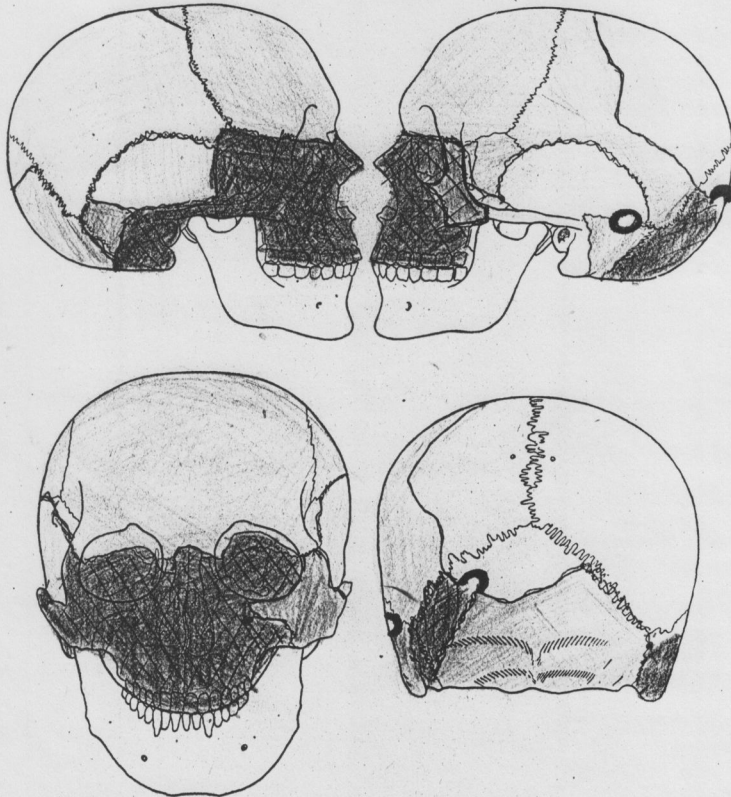
Załącznik do protokołu oględzin i sekcji zwłok

Nr 4

L. prot.

nr akt

data

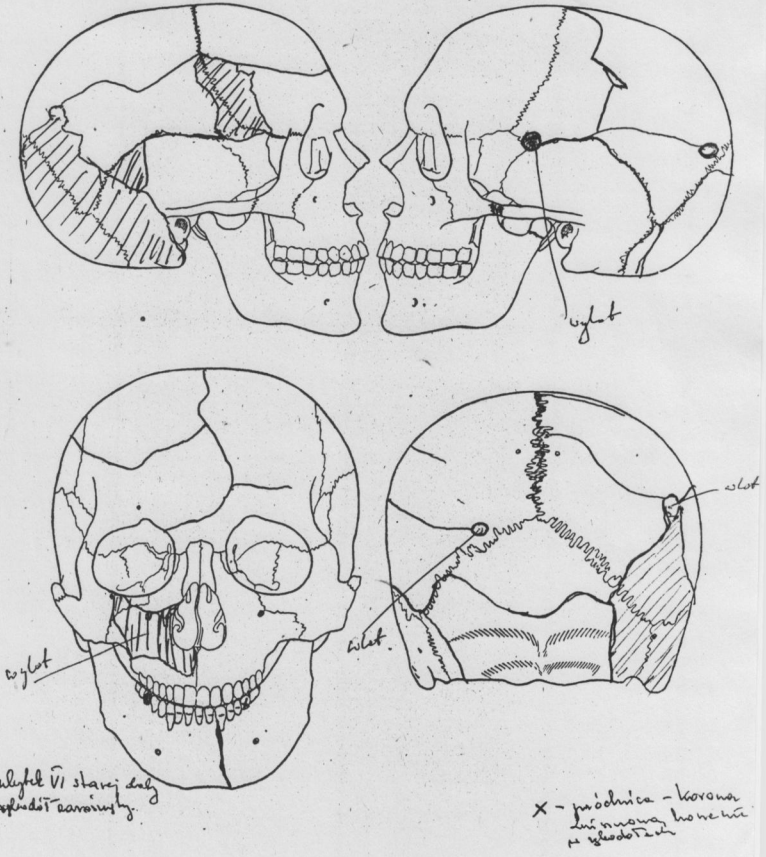


Ryc. 10. Schemat uszkodzeń czaszki VII szkieletu

18

ZAKŁAD MEDYCZYNY SĄDOWEJ AKADEMII MEDYCZNEJ W BIAŁYMSTOKU

Załącznik do protokołu oględzin i sekcji zwłok
L. prot. nr akt data



Ryc. 11. Schemat uszkodzeń czaszki VIII szkieletu

18 X 96

Pogrzeb pomordowanych w Olmontach

BIAŁYSTOK. Jerzy Rybnik odnalazł grób ojca?



FOTOTEKA DŁUBIKI

W tym miejscu odkryto zbiorowy grób pomordowanych przez UB

W niedzielę na cmentarzu wojskowym w Białymstoku zostaną uroczystie pochowane ofiary, które odnaleziono w zbiorowym grobie w lesie nie opodal Olmont.

Jak powiedział nam wczoraj Jerzy Rybnik – syn ppłk. AK Aleksandra Rybnika (ps. „Jerzy”), którego grób najprawdopodobniej znajduje się w lesie olmonckim – podczas prac ekshumacyjnych odnaleziono osiem szkieletów. – Są domysły, że ktoś tu jeszcze leżał.

Z POLICJI

W NIEDZIELĘ o godz. 14.45 w Gromadzinie na drodze do Kolna zginął 55-letni Alfred N. Idącego lewym poboczem mężczyźną potracił fiat 125p – prawdopodobnie koloru jasnego. Kierowca zbiegł z miejsca wypadku. Policja prosi świadków o zgłoszenie się (tel. 997). **CL**

KIEROWCA ZBIEGŁ. We wtorek około godz. 18.40 w miejscowości Jabłońskie na trasie Augustów – Raczki,

Zgodnie z raportem żołnierza wywiadu AK (ps. „Nałęcz”) po wojnie pracownicy Urzędu Bezpieczeństwa rozstrzelali tu 90 osób – więźniów politycznych. Społeczny komitet ekshumacyjny odnalazł także strzepy odzieży i łuski pochodzące z radzieckiej broni.

– Odnaleziono także m.in. zamek blyskawiczy. Mój ojciec nosił angielską kurtkę właśnie na taki zamek – mówi Jerzy Rybnik.

Zbieżna jest również data wyroku wykonanego na „Jerzy” z informacjami o egzekucji w olmonckim lesie. Po procesie w 1946 r. – podczas którego skazano ppłk. Rybnika na karę śmierci – rozstrzelano sześciu politycznych więźniów. Jerzy Rybnik nie wyklucza, że to właśnie oni spoczywają w Olmontach wraz z dwoma innymi ofiarami komunistycznego reżimu.

Niedzielne uroczystości rozpoczną się o godz. 15 nabożeństwem w kościele św. Wojciecha. Natomiast 3 listopada Zarząd Okręgu i Obwodu Armii Krajowej w Białymstoku organizuje uroczystość poświęcenia pomnika ku czci ppłk. Aleksandra Rybnika. **MACH**

Ryc. 12. Doniesienia z pochówku