

Przystanek historia

<https://przystanekhistoria.pl/pa2/tematy/architektura/105283,Odbudowa-Warszawy.html>



Narodowe Archiwum Cyfrowe

Zrujnowane budynki na Starym Mieście, na ul. Świętojańskiej. Z lewej widoczne ruiny katedry św. Jana. Fot. z zasobu Narodowego Archiwum Cyfrowego

ARTYKUŁ

Odbudowa Warszawy

OKRES HISTORYCZNY

(1945-1948) Pierwsze lata Polski Ludowej

Autor: IRENA SIWIŃSKA 03.01.2024

3 stycznia 1945 r., a więc jeszcze przed zajęciem Warszawy przez Armię Czerwoną, Krajowa Rada Narodowa wydała decyzję o odbudowie miasta i przywróceniu mu funkcji stolicy Polski. Podobnie jak inne decyzje nowych władz komunistycznych, miała ona charakter polityczny i była podjęta pod naciskiem

Stalina.

Warszawa po II wojnie światowej była morzem ruin. Szacuje się, że zniszczenia stolicy wskutek nalotów i walk we wrześniu 1939 r. wyniosły około 10% zabudowań, powstania w getcie (1943) – około 15%, powstania warszawskiego (1944) – około 25%. Prawdziwa zagłada miasta nastąpiła jednak tuż przed jego opuszczeniem przez Niemców w styczniu 1945 r. – zgodnie z życzeniem Hitlera, jako ognisko oporu i symbol polskiej państwowości, Warszawa została przez nich planowo, metodycznie zburzona i spalona. Szacunki mówią o kolejnych 30% zniszczeń, dokonanych już po zakończeniu walk. W sumie w lewobrzeżnej części miasta straty wyniosły około 85% zabudowy (w prawobrzeżnej i lewobrzeżnej łącznie – 75%).

Niepewny los Warszawy jako stolicy

W tej sytuacji tuż po wojnie siedzibą najważniejszych urzędów i placówek kulturalnych stała się Łódź. Komuniści o przedwojennym rodowodzie skłaniali się ku ustanowieniu właśnie Łodzi nową stolicą. Przemawiał za tym nie tylko stan zachowania miasta, ale również jego położenie w samym sercu kraju, a przede wszystkim – w przeciwieństwie do „sanacyjnej” Warszawy – historyczne związki z ruchem robotniczym.

Tuż przed konferencją w Jałcie, która odbyła się w lutym 1945 r., Stalin potrzebował jednak dostarczenia opinii publicznej pozorów ciągłości państwa polskiego, a przedwojenna stolica do tej wizji doskonale pasowała.

Nie bez znaczenia było również to, że do zrujnowanej, wypalonej Warszawy już od 18 stycznia, zaraz po wkroczeniu Sowiec, na przekór wszystkiemu, masowo powracali mieszkańcy. Własnymi siłami, z mozołem, zaczęli odgruzowywanie i odbudowę domów oraz punktów usługowych.



Powojenna mapa dokumentująca zniszczenia Warszawy (nazwy ulic na dzień 1 stycznia 1949 r.), oprac. L. Kowalski, F. Piątkowski na podstawie zdjęć lotniczych wykonanych w 1945 r. przez lotników sowieckich. Obszary zniszczonej zabudowy zostały oznaczone kolorem czerwonym (odcień jaśniejszy - skutek podpaleń, ciemniejszy - minowania i bombardowania), zabudowy ocalałej - niebieskim. Z zasobu Biblioteki Narodowej

Biuro Odbudowy Stolicy

Pierwszy powojenny prezydent stolicy, Marian Spychalski, z wykształcenia architekt, już 22 stycznia 1945 r. powołał Biuro Organizacji Odbudowy Warszawy, od 14 lutego przemianowane na Biuro Odbudowy Stolicy. Jego zadaniem była inwentaryzacja strat wojennych oraz zgromadzenie dokumentacji służącej odtworzeniu wyglądu zniszczonych zabudowań. Równolegle BOS zajął się opracowaniem planów odbudowy zabytków i dostosowaniem miasta do współczesnych wymagań. W 1945 r. biuro zatrudniało około 1500 osób – specjalistów różnych dziedzin, począwszy od architektów i urbanistów oraz inżynierów różnych specjalności, po ekonomistów i prawników. Dokonali oni niemożliwego – ich dziełem jest powojenna rekonstrukcja Starego i Nowego Miasta oraz Traktu Królewskiego i Łazienek. Na podstawie zachowanych dzieł sztuki, m.in. obrazów Canaletta, odtworzyli oni układ przestrzenny z okresu lokacji (ok. 1300 r.) oraz zabudowę z wieku XVIII, układ wewnątrz adaptując do nowych potrzeb.

Praca przy odbudowie była iście tytaniczna, skrót BOS żartobliwie tłumaczono jako „Boże Odbuduj Stolicę”. Brakowało środków technicznych i planów przedwojennej zabudowy. Przy odgruzowywaniu i pracach rekonstrukcyjnych wciąż odnajdywano miny i niewybuchy oraz zwłoki poległych w czasie Powstania. W usuwaniu gruzów i wznoszeniu nowych zabudowań uczestniczyli nie tylko zatrudnieni robotnicy czy młodzież ze Służby Polsce, ale także zwykli warszawiacy.



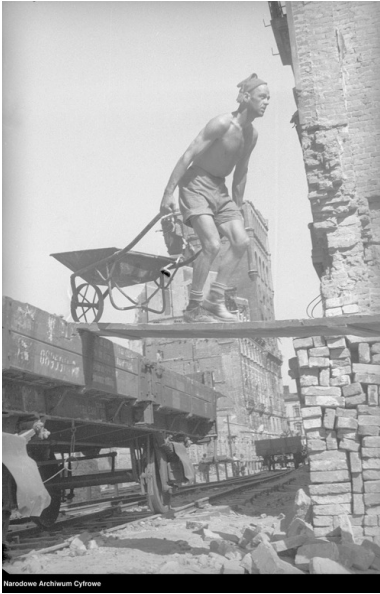
Przywracanie do użytku torów tramwajowych. Warszawa, 1946 r. Fot. Julien Bryan (z zasobu Archiwum IPN)



Zruinowane budynki na Starym Mieście, na ul. Świętojańskiej. Z lewej widoczne ruiny katedry św. Jana. Fot. z zasobu Narodowego Archiwum Cyfrowego

Polityczne widowisko

Ze względów politycznych na odbudowę Warszawy władze komunistyczne przeznaczały znaczne środki. Dodatkowo, pod propagandowym hasłem: „Cały naród buduje swoją stolicę”, w 1948 r. założono na ten cel specjalny fundusz, na który potrącano 0,5% pensji wszystkich pracujących obywateli Polski – tzw. Społeczny Fundusz Odbudowy Stolicy.



Odbudowa Warszawy, 1946-1949

r. Fot z zasobu Narodowego

Archiwum Cyfrowego

Uroczyste otwieranie wielu nowych lub odtworzonych obiektów użyteczności publicznej i zabytków odbywało się 22 lipca – w rocznicę podpisania Manifestu PKWN, celebrowaną przez komunistyczne władze jako Święto Odrodzenia Polski. W roku 1946 tego dnia oddano do użytku most Poniatowskiego, w 1949 – Trasę W-Z i nowe osiedle mieszkaniowe na Mariensztacie, w 1950 – odbudowany pałac Staszica na Krakowskim Przedmieściu, a w 1952 – Marszałkowską Dzielnicę Mieszkaniową, słynny MDM. Tegoż dnia w roku 1953 zakończono pierwszy etap rekonstrukcji Starego Miasta, a w przeddzień święta w roku 1955 otwarto Pałac Kultury i Nauki, wówczas drugi najwyższy budynek w Europie.

Na miejscu przeznaczonym pod budowę Pałacu Kultury zburzone zostały kwartały kamienic w rejonie ulic Złotej, Chmielnej i Marszałkowskiej. Również dlatego ów „dar narodu radzieckiego dla narodu polskiego”, symbol sowieckiej dominacji (do 1956 r. nosił imię Józefa Stalina), od początku budził wśród Polaków mieszane uczucia.

Do dziś wywołują też kontrowersje m.in. decyzje o arbitralnie wprowadzanych zmianach w wyglądzie elewacji przedwojennych budynków – ze względu na „burżuazyjność” takich kierunków jak secesja i eklektyzm kamienice rekonstruowano w postaci sprzed połowy XIX w.



Ruiny kościoła św. Aleksandra na pl. Trzech Krzyży, 1946 r. Fot. Julien Bryan (z zasobu Archiwum IPN). Kościół wzniesiono na nowo w latach 1949-1952, bez ocalałej lewej wieży widocznej na zdjęciu (w 1951 r. ją rozebrano), przywracając mu wygląd poprzedni - klasycystyczny, sprzed przebudowy z drugiej połowy XIX w.

Podkreśla się także liczne nadużycia związane z realizacją tzw. dekretu Bieruta. Na mocy tego dokumentu, w założeniu mającego ułatwić działania związane odbudową, wszelkie grunty w przedwojennych granicach miasta przechodziły na własność gminy m.st. Warszawa.

Biuro Odbudowy Stolicy funkcjonowało do września 1950 r. Jego praca - zarówno w dziedzinie rekonstrukcji, jak i dokumentacji - została doceniona na arenie międzynarodowej. W 1980 r. warszawska Starówka została wpisana na listę dziedzictwa światowego UNESCO, jako przykład wyjątkowo starannego odtworzenia niemal całkowicie zburzonej zabytkowej zabudowy miejskiej. W roku 2011 zaś na liście „Pamięć Świata” UNESCO znalazło się Archiwum BOS, w którym znajdują się bezcenne dokumenty dotyczące zniszczeń oraz powojennej odbudowy Warszawy.

Ostatni akord odbudowy stolicy, jakim była rekonstrukcja Zamku Królewskiego, również miał tło polityczne. Prace nad projektem odbudowy tego symbolu polskiej suwerenności zaczęły się już w 1945 r. Pierwotnie zakładano nawet, że zamek ponownie stanie się siedzibą najwyższych władz państwowych. Wskutek kolejnych rozgrywek politycznych powstawały coraz to nowe projekty rekonstrukcji i koncepcje przeznaczenia odtworzonego zabytku, ale ich wdrożenie wciąż odwlekano (w 1947 r. została odbudowana jedynie Brama Grodzka).

Ostatecznie decyzja o odbudowie została podjęta dopiero w styczniu 1971 r., kiedy to nowe władze PZPR starały się załagodzić nastroje społeczne po niedawnych krwawych wydarzeniach Grudnia'70. W roku 1974 stanęła cała bryła zamku, pozostałe zasadnicze prace rekonstrukcyjne, obejmujące również zamkowe wnętrza, zakończono dziesięć lat później. Wtedy to, w 1984 r., udostępniono obiekt do zwiedzania.

Więcej interesujących materiałów na profilu **Archiwum IPN**

COFNIJ SIĘ