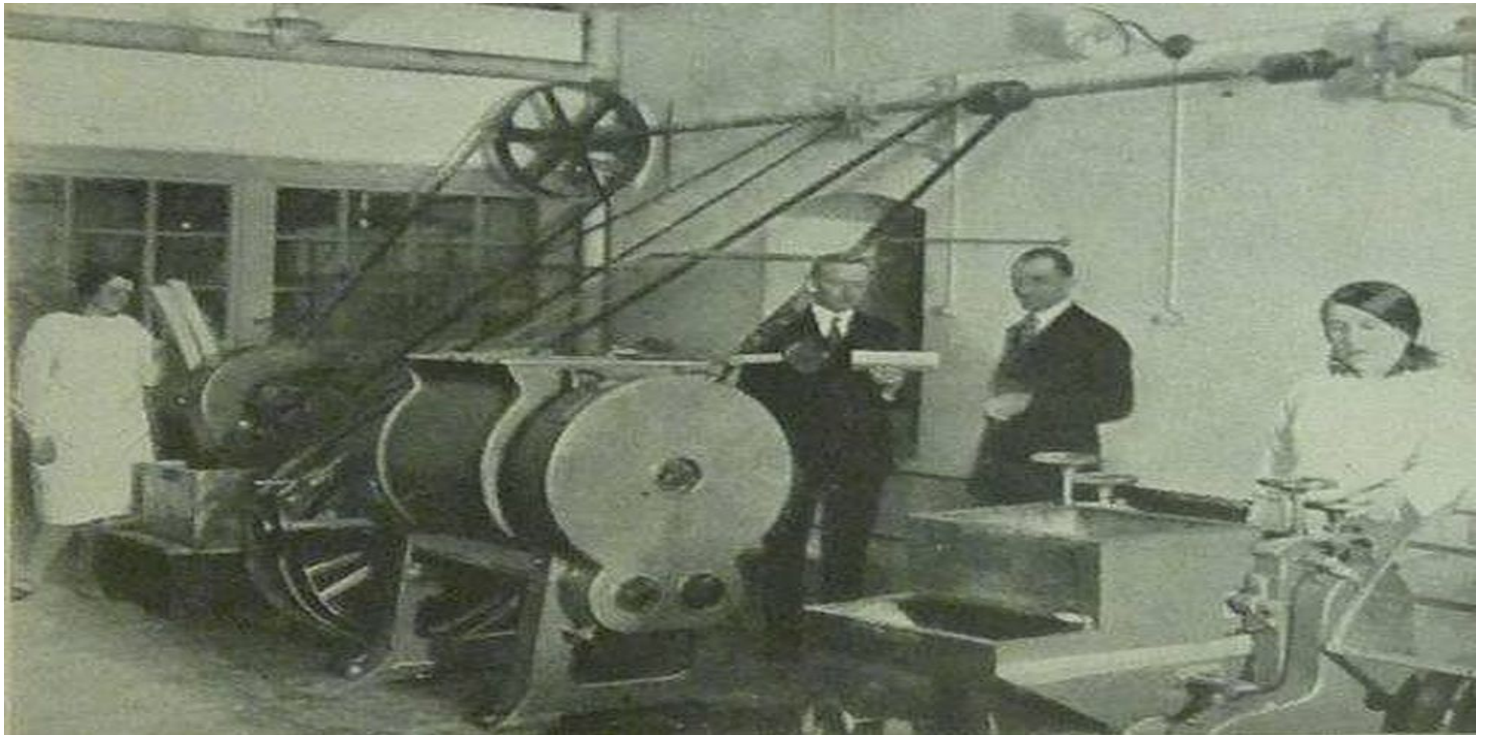


# Przystanek historia

<https://przystanekhistoria.pl/pa2/tematy/gospodarka/85750,Bitwa-o-handel-w-województwie-kieleckim.html>



ARTYKUŁ

## „Bitwa o handel” w województwie kieleckim

OKRES HISTORYCZNY

(1945-1948) Pierwsze lata Polski Ludowej

Autor: MICHAŁ ZAWISZA 26.08.2021

Rozpoczęta w połowie 1947 r. „bitwa o handel” była jednym z elementów polityki gospodarczej komunistów, dążących do eliminacji własności prywatnej.

Przemiany własnościowe zostały zapoczątkowane już w 1944 r. We wrześniu tego roku wydano dekret o reformie rolnej, którego realizacja doprowadziła do zniesienia wielkiej własności ziemskiej. Proces przejmowania przez państwo przedsiębiorstw przemysłowych zyskał ramy prawne w styczniu 1946 r. wraz z uchwaleniem ustawy nacjonalizacyjnej. Państwo przejęło również banki i transport.

Pod koniec lat 40. XX wieku komuniści przystąpili do tworzenia spółdzielni produkcyjnych. Kolektywizacja rolnictwa, wzorowana na rozwiązaniach sowieckich, miała doprowadzić do likwidacji indywidualnych gospodarstw. Wszystkie te przemiany własnościowe w istotny sposób zmieniły strukturę polskiego społeczeństwa.

## **Handel w nowych realiach**

Na terenach Polski okupowanych przez Niemcy liczba sklepów zmniejszyła się w niektórych przypadkach aż o połowę. Całkowicie zlikwidowana została własność żydowska, dominująca przed 1939 r. Wojna spowodowała znaczące zniszczenia materialne, rozdrobnienie oraz rozwój pokątnego handlu. Działalnością handlową zajmowało się wiele osób bez odpowiedniego przygotowania, traktując to zajęcie jako doraźne.

Zniszczenie Warszawy, będącej ważnym źródłem zaopatrywania, a następnie wyczekiwanie na sowiecką ofensywę doprowadziło do drastycznego spadku obrotów handlowych. Poza obszarami przyczółkowymi handel nie poniósł dużych strat w budynkach, jednak wskutek fali rabunków po przejściu frontu przedsiębiorstwa były przez kilka tygodni unieruchomione.

Na terenach Polski okupowanych przez Niemcy liczba sklepów zmniejszyła się w niektórych przypadkach aż o połowę. Całkowicie zlikwidowana została własność żydowska, dominująca przed 1939 r. Wojna spowodowała znaczące zniszczenia materialne, rozdrobnienie oraz rozwój pokątnego handlu.

Przeprowadzona pośpiesznie reforma walutowa wraz z ograniczeniem wysokości wymienianej gotówki oraz brak możliwości zaciągnięcia kredytu sprawiły, że kupiectwo nie posiadało większej ilości środków obrotowych. Największy problem stanowił jednak brak masy towarowej. W rezultacie zniszczeń wojennych i ewakuacji przez Niemców zapasów obrót towarowy w pierwszych tygodniach po przejściu frontu właściwie

zamarł.

Wkrótce sklepy zaczęły być zasilane przez pieniądze i towary od przechodzących przez te tereny jednostek wojskowych oraz pracowników przemysłu, którzy wymieniali wyroby produkowane w uruchamianych przedsiębiorstwach. Część towarów napływała ze źródeł nielegalnych (tzw. szaber).

Rozwój handlu na terenie województwa kieleckiego utrudniał dodatkowo brak hurtowni. Kupcy z Kielc, Częstochowy i innych ośrodków zmuszeni byli do wyjazdów do Radomia, Krakowa, Łodzi lub na Śląsk w celu zaopatrzenia się w poszukiwane towary. Przy stanie ówczesnej infrastruktury transportowej przysparzało to wiele trudności. Mimo to pierwsza połowa 1945 r. była dla handlu okresem bujnego rozkwitu. Szybko wzrastała liczba przedsiębiorstw, szczególnie zajmujących się sprzedażą artykułów spożywczych, co było zjawiskiem typowym w okresie powojennym. Pociągało to za sobą również zjawiska niepożądane, jak np. prowadzenie sprzedaży artykułów niezgodnych z wykupioną kartą rejestracyjną (stąd na witrynie jednego sklepu obok słoniny i wędlin można było znaleźć buty i wyroby galanteryjne) oraz rozwój nielegalnego handlu, nierzadko towarami pochodzącymi z szabru.



**Wnętrze sklepu Spółdzielni „Oszczędność” w Skarżysku-Kamiennej, 1947 r. Ze zbiorów Mesko SA w Skarżysku-Kamiennej**

### **Założenia i realizacja „bitwy o handel”**

Pod koniec 1946 r., w związku ze wzrostem cen, w prasie pojawiały się głosy o konieczności ograniczenia „inicjatywy prywatnej” w handlu. Niemniej komuniści do działań w tym kierunku przystąpili w zorganizowany sposób dopiero po sfałszowanych wyborach parlamentarnych ze stycznia 1947 r. Podczas kwietniowego plenum PPR naczelny partyjny ekonomista, pełniący funkcję ministra przemysłu i handlu Hilary Minc, przedstawił program gospodarczy partii komunistycznej. Wskazał na konieczność przejścia przez państwo



## Rezultaty walki z handlem prywatnym

W rezultacie „bitwy o handel” państwo przejęło kluczową rolę w redystrybucji towarów. W 1948 r. w woj. kieleckim powstały 23 centrale handlu hurtowego. Obok nich utworzono państwowe domy towarowe w Kielcach, Częstochowie, Radomiu, Ostrowcu Świętokrzyskim i Skarżysku-Kamiennej. Prowadzono w nich sprzedaż wyrobów przemysłu państwowego. W większości miast województwa funkcjonowały sklepy detaliczne Państwowej Centrali Handlowej. Coraz więcej było też sklepów detalicznych Powszechnej Spółdzielni Spożywców. W konsekwencji w połowie 1949 r. centrala zbożowa (Państwowe Zakłady Zbożowe) objęła około 85 proc. całego handlu zbożem, a Państwowa Centrala Mięсна – około 75 proc. handlu mięsem. Centrala Mleczarsko-Jajczarska kontrolowała 65 proc. obrotu towarowego, Centrala Ogrodniczo-Warzywnicza – około 50 proc., a Centrala Przemysłu Państwowego i Budowlanego – od 80 do 90 proc. Trudności z kupnem artykułów pierwszej potrzeby wynikały nie tylko z niedostatku towarów przeznaczonych dla nabywców, ale również ze stopniowego zmniejszania liczby prywatnych punktów. Spadek liczby placówek handlowych odczuło społeczeństwo. Jeden z kielczan tak wspominał okres swojej młodości na przełomie lat 40. i 50. XX wieku:

„Ze szkoły wracaliśmy wieczorami, a wieczory były już ciemne, coraz ciemniej było też na ulicy Sienkiewicza. Jeszcze nie znałem przyczyny, nie znałem też określenia «bitwa o handel». (...) Pierwszymi oznakami tej wojny były nieoświetlone wystawy, często potem zaklejane propagandowymi afiszami, a efektem finalnym były kłopoty zaopatrzeniowe”.

W niektórych rejonach województwa kieleckiego można mówić o pojawieniu się tzw. pustyń handlowych. Niedostateczna liczba placówek handlowych stanowiła problem nie tylko na terenach wiejskich, ale nawet w miastach przemysłowych. Jako przykład można podać Starachowice, w których do końca 1949 r. nie udało się uruchomić PDT. Powodowało to stałe narzekania mieszkańców, ponieważ niektóre części miasta były w zasadzie pozbawione sklepów.

W Ostrowcu Świętokrzyskim do połowy 1949 r. z rynku usunięto ponad 20 rzeźników, a uruchomiono tylko sześć placówek uspołecznionych. Na jeden sklep mięsny przypadało około 5 tys. ludzi, dlatego robotnicy Huty „Ostrowiec” byli „mocno rozgoryczeni, bo ich żony idą na noc w kolejkę za mięsem”.

Poza tym ogromne niezadowolenie wywołał fakt, że wśród hutników rozprowadzono zepsute mięso. Mieszkańcy narzekali na pracę sklepów spółdzielczych, w których stałe brakowało wszelkiego rodzaju towarów. Nawet wielogodzinne oczekiwanie w kolejce nie gwarantowało zakupu poszukiwanego artykułu.

COFNIJ SIĘ