

# Przystanek historia

<https://przystanekhistoria.pl/pa2/tematy/granice/76007,Wilenszczyzna-Inkorporacja-zamiast-federacji.html>



Uroczystość przyłączenia Wileńszczyzny do Polski, 18 kwietnia 1922 r. Fot. NAC

ARTYKUŁ

## Wileńszczyzna. Inkorporacja zamiast federacji

OKRES HISTORYCZNY

(1918-1922) Odrodzenie Niepodległej

Autor: MACIEJ ZAKRZEWSKI 13.11.2020

Mało kto dziś pamięta, że istniało kiedyś państwo Litwa Środkowa, które zakończyło swój krótkotrwały żywot w roku 1922.

Litwa Środkowa posiadała flagę, godło i hymn, którym była „Rota”. Miała również własny rząd, a nawet przez krótki czas sejm. Jednak pod względem politycznym była tworem całkowicie uzależnionym od Polski i w rzeczywistości pozostałością nierealizowanych planów federacyjnych Józefa Piłsudskiego.

## Projekt federacji

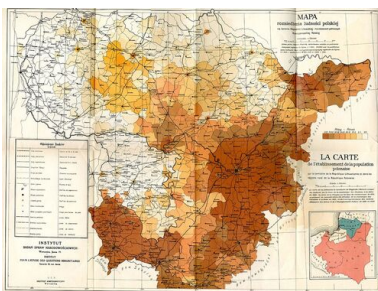
W kwietniu 1919 r. wojska polskie wyparły bolszewików z Wilna. Piłsudski 22 kwietnia wydał sławny, ogłoszony w dwóch językach: polskim i litewskim, manifest do mieszkańców byłego Wielkiego Księstwa Litewskiego, w którym deklarował, iż wojska polskie nie są kolejnym okupantem, ale mają wspierać mieszkańców w kształtowaniu własnego losu. Był to wstęp do budowy federacji.

Wileńszczyzny nie objęła polska administracja, lecz Zarząd Cywilny, złożony z miejscowych polityków. Piłsudski, zdając sobie sprawę, iż w kraju forsowana jest bliska prawicy idea inkorporacji, wiedział że los przyszłej federacji rozstrzygnie się na polu bitwy.



### Znaczki Litwy Środkowej z 1920

r.: znaczek z herbem Litwy Środkowej i znaczek litewski z nadrukiem „Środkowa Litwa Poczta” i herbem państwowym



**Mapa rozszedlenia ludności polskiej na terenie Litwy na podstawie wyborów do parlamentu Litwy w 1923 r., spisu ludności w 1921 r. i wyborów do Sejmu w 1922 r. Instytut Badań Spraw Narodowościowych, 1929 r.**

## **Niekonwencjonalne rozwiązanie**

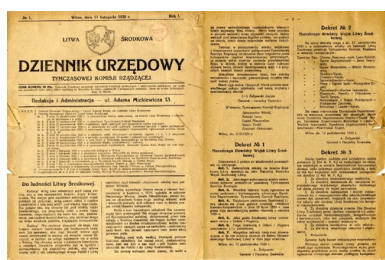
Po ustabilizowaniu sytuacji na froncie polsko-bolszewickim i w obliczu zbliżającego się zawieszenia broni (12 października 1920 r.), Piłsudski zdecydował, że sprawę Wileńszczyzny należy rozwiązać niekonwencjonalnie. Wprawdzie 7 października zawarto z przedstawicielami Litwy Kowieńskiej umowę w Suwałkach, rozgraniczającą tereny zajęte przez wojska polskie i litewskie, jednak dwa dni później na tajny rozkaz Piłsudskiego oddziały 1. Dywizji Litewsko-Białoruskiej pod dowództwem generała Lucjana Żeligowskiego wszczęły „bunt” i wkroczyły na opanowaną przez Litwinów Wileńszczyznę. W dalszej kolejności podjęto ofensywę na Kowno. Walki trwały do listopada, kiedy to zawarto rozejm. W listopadzie 1920 r. Liga Narodów wyznaczyła linię rozjemczą między wojskami Żeligowskiego a oddziałami Litwy Kowieńskiej, która w ostateczności stała się polsko-litewską granicą.

## **Inkorporacja**

Generał Żeligowski, jako naczelny dowódca wojsk Litwy Środkowej, objął tymczasowe kierownictwo nowego państwa. Powołał Tymczasową Radę Rządzącą, sprawującą władzę wykonawczą. Tymczasem po ustaniu walk Polaków z Litwą Kowieńską Liga Narodów wciąż próbowała wypracować kompromisowe rozwiązanie sporu. Proponowano m.in. stworzenie z obu państw federacji złożonej z dwóch kantonów: polskiego i litewskiego. Tę propozycję Litwini zdecydowanie odrzucili.



**Tymczasowa Komisja Rządzącej Litwy Środkowej - fotografia grupowa. Widoczni m.in.: prezes Komisji generał Stefan Mokrzecki (siedzi piąty z lewej), wiceprezes Tymczasowej Komisji Rządzącej Litwy Środkowej Witold Abramowicz, kapitan Aleksander Prystor (siedzi 3. z lewej), F. Wielogłowski, A. Achmatowicz, Restytut Sumorok, premier Litwy Środkowej Aleksander Meysztowicz (siedzi 5. z prawej), 1921-1922 r. Fot. NAC**



**Pierwsze strony „Dziennika Urzędowego Tymczasowej Komisji Rządzącej” z 17 listopada 1920 r.**

W marcu 1921 r. Polska podpisała traktat pokojowy z bolszewikami w Rydze, który ostatecznie przekreślał wszelkie plany federacyjne Piłsudskiego. Z trzech stolic przyszłych składowych federacji: Wilna, Mińska i Kijowa, tylko Wilno znajdowało się w strefie polskich wpływów.

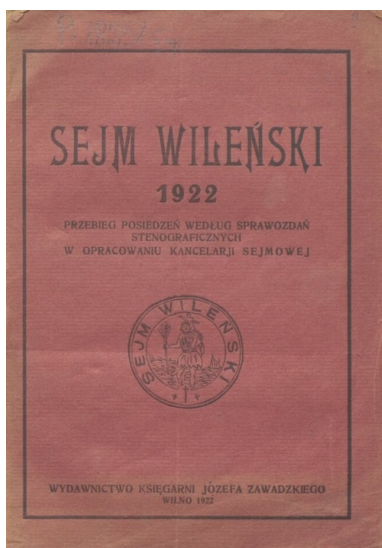
W grudniu 1921 r. ogłoszono ordynację wyborczą, a w styczniu przeprowadzono wybory do Sejmu Litwy Środkowej. Jedynym celem powołania izby było ostatecznie rozstrzygnięcie dalszych losów marionetkowego państwa. 20 lutego 1922 r. niemal jednogłośnie podjęto uchwałę o przyłączeniu Litwy Środkowej do Rzeczypospolitej Polskiej. Władze w Warszawie chciały włączenia Wileńszczyzny i przyznania jej autonomii, na co zdecydowanie zareagowali endeccy członkowie litewskiej delegacji. Ostatecznie Sejm Rzeczypospolitej 6 kwietnia 1922 r. przyjął uchwałę o włączeniu Ziemi Wileńskiej do Polski, a 18 kwietnia nastąpiło uroczyste

przyłączenie Litwy Środkowej do Rzeczypospolitej Polskiej.

Nie ma wątpliwości, że Litwa Środkowa była państwem prowizorycznym, którego istnienie związane było z niewyjaśnioną sytuacją międzynarodową. Była też świadectwem szerszych planów geopolitycznych Piłsudskiego, które po klęsce jego polityki wschodniej traciły rację bytu. Inkorporacja, podobne jak pokój ryski, okazała się triumfem Romana Dmowskiego.



**Teatr na Pohulance w Wilnie,  
miejsce obrad Sejmu Litwy  
Środkowej. Z lewej widoczna ulica  
Wielka Pohulanka - obecnie nosi  
nazwę Jana Basanowicza, jednego  
z sygnatariuszy aktu  
niepodległości Litwy 1918 r. Fot.  
NAC**



Sejm Litwy Środkowej został  
wybrany w wyborach 8 stycznia  
1922 roku, obradował od 1 lutego  
do 1 marca. 20 lutego 1922 r.  
przyjął uchwałę o przyłączeniu  
Ziemi Wileńskiej do Polski.

COFNIJ SIĘ