

Przystanek historia

<https://przystanekhistoria.pl/pa2/tematy/granice/77705,Miedzywojenne-losy-Wilna-Pomiedzy-dwoma-wyzwoleniami-sowieckimi.html>



Widok z lotu ptaka na plac Katedralny w Wilnie, katedrę św. Stanisława Biskupa i św. Władysława oraz dzwonnice, 1920 r. Fot. NAC

ARTYKUŁ

Międzywojenne losy Wilna. Pomiedzy dwoma „wyzwoleniami” sowieckimi

OKRES HISTORYCZNY

(1918-1922) Odrodzenie Niepodległej (1922-1939) II Rzeczpospolita

Autor: MONIKA TOMKIEWICZ 08.01.2022

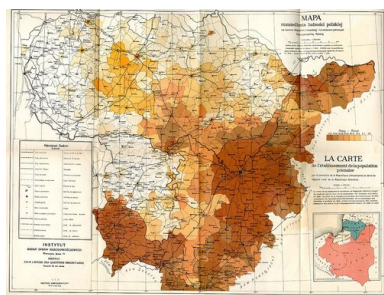
W 1920 r. Armia Czerwona „wyzwoliła” Wilno i przekazała je „pod administrację” Litwie. Ten „ważny gest” powtórzono w 1939 r., „uwalniając”

Wilno z rąk Polaków.

Jednym z najmiłszych wspomnień, jakie mam i jakie przeżyłem, jest Wilno, jest miasto moje rodzinne. I nieraz tam, w Magdeburgu, o Wilnie myślałem i do Wilna tęskniłem. Miłe miasto. Rzędem bieżą mury, pagórki, otoczone zielenią, pieszczą mury. Mury tęsknie na pagórki spoglądają. Miłe miasto. (...) Miłe mury, co mnie dzieckiem niegdyś pieściły, co kochać wielkość prawdy nauczyły, miłe miasto z tyłu, tyłu przeżyciami. Miasto – symbol naszej wielkiej kultury i państwowości, ongiś potęgi. Dynastia Jagiellonów, co nad wieżyczkami Krakowa i wieżami Wilna potężnie niegdyś panowała. Wilno Stefana Batorego, co uniwersytet zakładał i mieczem nowe granice wybijał. Wielcy poeci i wieszczki, co naród pieścili słowem i w czar zakuwanyymi słowami życie narodowi dawali.

Józef Piłsudski, *Przemówienie na zjeździe Legionistów w Wilnie*, 12 sierpnia 1928 r.

Odrodzenie państwa polskiego w 1918 r. wiązało się z przyłączeniem do Polski północno-wschodnich kresów powstającej właśnie II Rzeczypospolitej. Formalnie Wilno stało się wolne dopiero w styczniu 1919 r. z chwilą opuszczenia miasta przez wojska niemieckie. Na miejsce wycofujących się Niemców przybyły oddziały Armii Czerwonej; nie powiodły się plany Józefa Piłsudskiego szybkiego zajęcia Wilna już z chwilą ewakuacji Niemców, a jeszcze przed wkroczeniem bolszewików.



Mapa rozsiadlenia ludności polskiej na terenie Litwy na

podstawie wyborów do parlamentu Litwy w 1923 r., spisu ludności w 1921 r. i wyborów do Sejmu w 1922 r. Instytut Badań Spraw Narodowościowych, 1929 r.

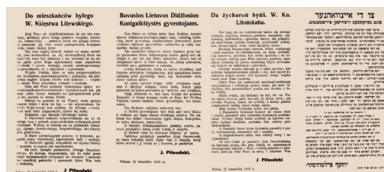
W perspektywie Wersalu i wojny polsko-bolszewickiej

Na konferencji pokojowej w Paryżu w lutym 1919 r. delegat Polski Roman Dmowski domagał się włączenia całej Litwy do państwa polskiego. Litwa wyraziła swój sprzeciw domagając się 125 tys. km kw. wraz z miastami Wilnem, Suwałkami i Białymstokiem. Stało się to pretekstem do zorganizowania w dniach 19-21 kwietnia 1919 r. zwycięskiej dla Polski wyprawy wileńskiej, dzięki której została obalona władza sowiecka na Litwie i zajęte zostało Wilno, co jednak spotkało się ze zdecydowanym sprzeciwem państw Ententy i Litwy.

Rosja Sowiecka wspierała Litwę w jej sporze z Polską zawierając z nią najpierw 12 kwietnia traktat pokojowy w Moskwie (na jego mocy Litwa miała otrzymać Wilno, Grodno i Lidę znajdujące się po zarządzie sowieckim), a potem wkraczając 14 lipca 1920 r. do Wilna.

Nowy konflikt polsko-litewski o Wilno rozgorzał ponownie w 1920 r. w czasie toczącej się wojny polsko-bolszewickiej. Rosja Sowiecka wspierała Litwę w jej sporze z Polską zawierając z nią najpierw 12 kwietnia traktat pokojowy w Moskwie (na jego mocy Litwa miała otrzymać Wilno, Grodno i Lidę znajdujące się po zarządzie sowieckim), a potem wkraczając 14 lipca 1920 r. do Wilna. Na mocy traktatu pokojowego zawartego pomiędzy Litwą a Rosją Sowiecką, Rosja zastrzegła sobie możliwość wykorzystywania terytorium Wilna i ziemi wileńskiej w okresie trwającej wojny. 26 sierpnia zgodnie z traktatem z 12 lipca i późniejszą umową z 6 sierpnia z rządem sowieckim Litwini zajęli Wilno, co znów doprowadziło do polsko-litewskiego konfliktu zbrojnego. Wprawdzie rokowania polsko-litewskie w Suwałkach prowadzone w dniach od 30 września do 7 października doprowadziły do zawarcia tymczasowego porozumienia ustalającego linię demarkacyjną od granicy pruskiej wzdłuż linii Niemen- Orany-Ejszyszki-Bastuny, to jednak w praktyce sugerowało to zrzeczenie

się przez Polskę pretensji do Wilna.



Odezwa Józefa Piłsudskiego do mieszkańców byłego Wielkiego Księstwa Litewskiego w językach polskim i litewskim. 22 kwietnia 1919 r. Fot. NAC

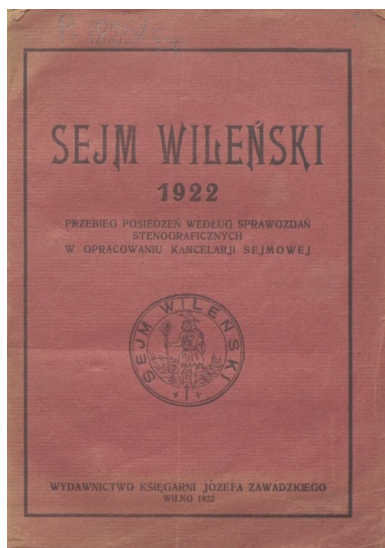


Hołd w Ostrej Bramie po wyzwoleniu Wilna. Wśród rzeszy wiernych pod Ostrą Bramą widoczny Naczelnik Państwa Józef Piłsudski (na pierwszy planie, w środku), 27 kwietnia 1919 r. Fot. NAC

Inkorporacja Wilna do II RP

W końcu jednak Wilno zostało zajęte przez „zbuntowane” oddziały dywizji litewsko- białoruskiej generała Lucjana Żeligowskiego 9 października 1920 r. Na obszarze utworzonego niezależnego państwa Litwy Środkowej władzę zwierzchnią sprawował gen. Żeligowski, władzę wykonawczą zaś złożona z Polaków Tymczasowa Komisja Rządząca z Witoldem Abramowiczem na czele. Obszar Litwy Środkowej nigdy nie został

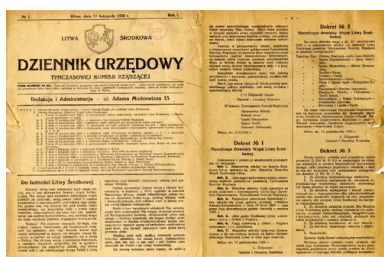
formalnie uznany przez władze litewskie, choć strona polska próbowała mu nadać pozory legalności przeprowadzając 8 stycznia 1922 r. wybory do sejm wileńskiego. Na posiedzeniu wileńskiego sejm orzekającego z 20 lutego 1922 r. podjęto uchwałę o wcieleniu Wileńszczyzny do Polski, a 3 marca 1922 r. podpisano w Warszawie akt złączenia ziemi wileńskiej z RP, co 24 marca 1922 r. zaaprobował Sejm Ustawodawczy. W tym momencie marszałek Józef Piłsudski ujawnił publicznie, że zajecie Wilna przez gen. Żeligowskiego nastąpiło na jego rozkaz. Konsekwencją tych zdarzeń było wprowadzenie ustawy z 22 grudnia 1925 r. o utworzeniu województwa wileńskiego. Litwa nigdy nie pogodziła się z włączeniem Wilna do Polski, co przekreślało nadzieje na porozumienie polsko-litewskie i tworzyło sytuację groźną dla utrzymania pokoju w Europie. Okres napięcia pomiędzy Polską a Litwą trwał do 19 marca 1938 r., kiedy to oba kraje wymieniły noty dyplomatyczne i ustanowiły swych przedstawicieli w obu krajach.



Sejm Litwy Środkowej został wybrany w wyborach 8 stycznia 1922 roku, obradował od 1 lutego do 1 marca. 20 lutego 1922 r. przyjął uchwałę o przyłączeniu Ziemi Wileńskiej do Polski.



**Teatr na Pohulance w Wilnie,
miejsce obrad Sejmu Litwy
Środkowej. Z lewej widoczna ulica
Wielka Pohulanka - obecnie nosi
nazwę Jana Basanowicza, jednego
z sygnatariuszy aktu
niepodległości Litwy 1918 r. Fot.
NAC**



**Pierwsze strony „Dziennika
Urzędowego Tymczasowej Komisji
Rządzącej” z 17 listopada 1920 r.**

Skutki traktatu Ribentrop-Mołotow

Po napaści Niemiec na Polskę rząd litewski 2 września 1939 r. ogłosił neutralność, a po przegranej kampanii wrześniowej udzielił schronienia 14 tys. żołnierzy i oficerów polskich. 19 września 1939 r. wkroczyły do Wilna wojska sowieckie, rozpoczynając tym samym pierwszą sowiecką okupację Wileńszczyzny. 10 października 1939 r. władze ZSRS podpisały z Litwą układ o wzajemnej pomocy (w tym również wojskowej na wypadek agresji któregoś z państw europejskich) i przekazaniu Litwie Wilna i części terytorium Ziemi Wileńskiej obejmującej jedną czwartą obszaru przyznanego Litwie przez traktat litewsko-sowiecki z 1920 r., który pozostawał dotąd w granicach państwa polskiego (6880 km kw.). Z ziem wcielonych utworzono nową jednostkę administracyjną – Okręg Wileński (*Vilnius Kraštas*) – zamieszkałą przez 549 tys. osób, w tym 321,7 tys. Polaków, 107,6 tys. Żydów, 75,2 tys. Białorusinów, 31,3 tys. Litwinów i 9,9 tys. Rosjan. Na podstawie podpisanego 23 sierpnia i 28 września 1939 r. tajnego załącznika do paktu Ribbentrop-Mołotow włączającego Litwę w sowiecką strefę wpływów Litwa i ZSRS zobowiązały się udzielić sobie wzajemnej pomocy na wypadek agresji któregoś z państw europejskich oraz ustalały miejsca dyslokacji baz wojsk sowieckich na Litwie, m.in. w Porubanku pod Wilnem. Pod koniec października 1939 r. wojska litewskie wkroczyły do Wilna głosząc „powrót Wilna – starej stolicy Wielkiego Księstwa Litewskiego – do Litwy”. Władze litewskie przystąpiły do

asymilacji zajętego terenu wprowadzając w życie ustawy i prawa litewskie zmierzające do całkowitej depolonizacji Wilna. Wprowadzono zakaz używania w urzędach i na ulicy języka polskiego, przystąpiono do zmiany nazwisk, nazw ulic i szyldów z języka polskiego na litewski, a wreszcie zamknięto Uniwersytet Stefana Batorego i usunięto polskich nauczycieli ze szkół powszechnych. Odpowiedzią ludności polskiej na te represje były akcje protestacyjne i masowe tworzenie się organizacji do obrony społeczności polskiej przed całkowitą lituanizacją.

15 czerwca 1940 r. wojska sowieckie dokonały inwazji na terytorium Litwy w związku z rzekomym niedotrzymaniem postanowień układu z 10 października, w wyniku czego pod naciskiem strony sowieckiej Sejm Ludowy zwrócił się do Rady Najwyższej ZSRS z wnioskiem o przyjęcie Litwy sowieckiej do ZSRS.



Maciej Korkuć, *Walcząca Rzeczpospolita 1939-1945*, Warszawa 2019



Okupacja terytorium RP w latach

1939-1941. Fot. z książki M.

Korkucia *Walcząca*

Rzeczpospolita 1939-1945, rys.

Tomasz Ginter

COFNIJ SIĘ