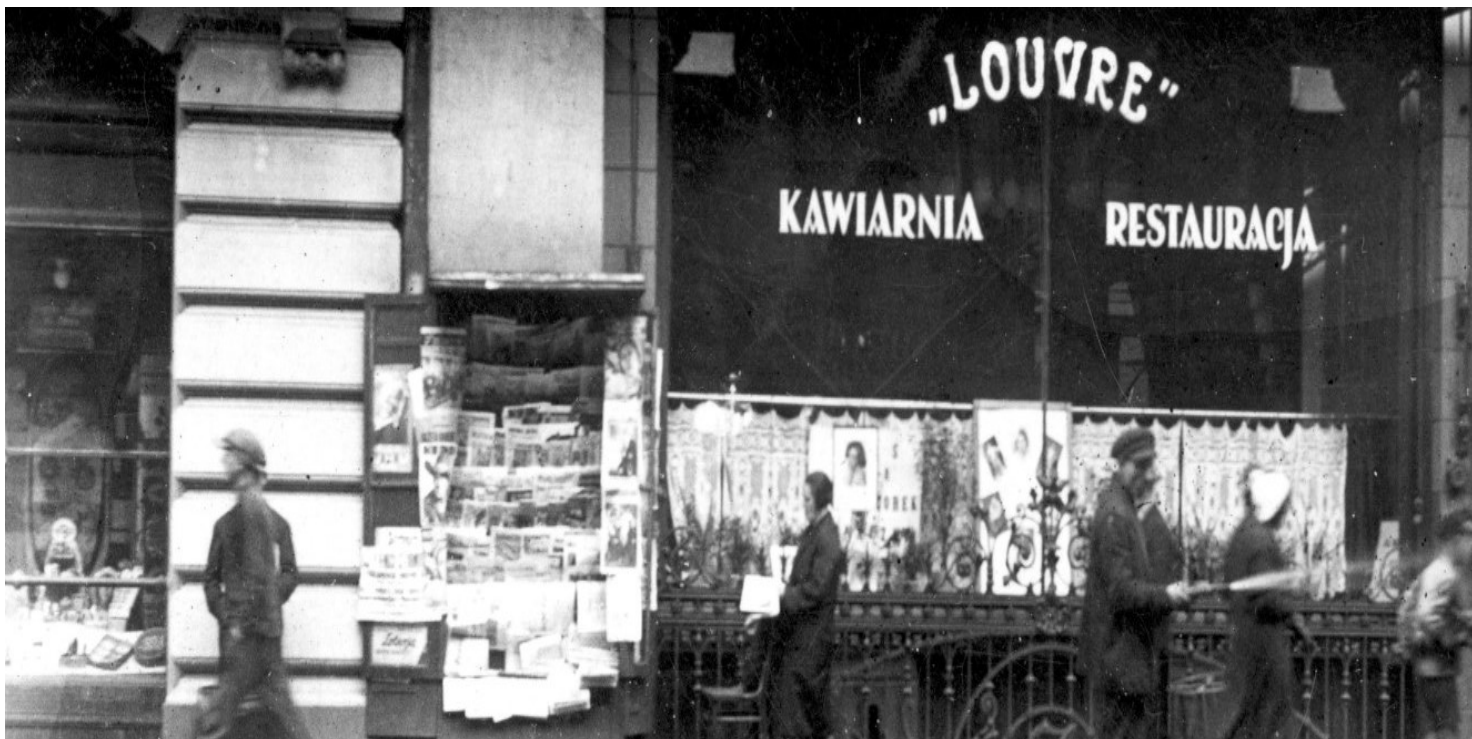


Przystanek historia

<https://przystanekhistoria.pl/pa2/tematy/kultura/69669,Fenomen-Lodzi-w-XX-wieku.html>



Ze zbiorów Narodowego Archiwum Cyfrowego

ARTYKUŁ

Fenomen Łodzi w XX wieku

Autor: PRZEMYSŁAW WAINGERTNER 14.06.2020

Łódź często inspirowała naukowców, publicystów, artystów. Ich zaciekawienie budziły mechanizmy funkcjonowania XIX-wiecznej łódzkiej społeczności – wielkomiejskiej, a zarazem wielokulturowej, wieloetnicznej i wielowyznaniowej – dzieje Łodzi w XX stuleciu wydawały się mniej atrakcyjne. Nieśluszenie.

Łódź ogniskowała uwagę przede wszystkim jako dziewiętnastowieczna ziemia obiecana i polskie Klondike;

kolebka wielkich fortun i bajecznych karier fabrykantów, bankierów i kupców; perła w koronie Romanowów; potężny ośrodek przemysłowy, najszybciej rozwijający się w skali całego imperium carskiego; osławiony tygiel narodów i religii; wreszcie złe miasto, w którym w drugiej połowie XIX stulecia obok bogactwa i luksusu zagnieździła się porażająca nędza, a próby koegzystencji różnych narodowości i grup społecznych współwystępowały z erupcjami etnicznej, religijnej i „klasowej” niechęci.

W pierwszych latach XX w., poprzedzających wybuch I wojny światowej – Łódź stała się miejscem prawdziwej eksplozji demograficznej, w wyniku której jej populacja uległa podwojeniu w przeciągu niespełna półtorej dekady.

Tymczasem w świetle niezwykłych procesów, zaskakujących przełomów i dramatycznych zwrotów historycznych to raczej późniejsze losy miasta nad Łódką zasługują na miano prawdziwego fenomenu. W pełni usprawiedliwiają to określenie burzliwe wówczas dzieje wielonarodowościowej i wielokulturowej łódzkiej społeczności, związane z gwałtownymi przemianami demograficznymi; będącymi ich skutkiem wahaniem politycznych sympatii mieszkańców metropolii; losami miasta jako ośrodka produkcji włókienniczej; wreszcie mniej znanym obliczem Łodzi jako jednej ze stolic polskiej kultury po II wojnie światowej.



Grupa mężczyzn z łódzkiej dzielnicy Bałuty. W środku widoczni dwaj dorożkarze. 1931. Druga Rzeczpospolita. Ze zbiorów Narodowego Archiwum

Cyfrowego



Panorama Łodzi. Druga Rzeczpospolita. Ze zbiorów Narodowego Archiwum Cyfrowego

Wahadło demografii

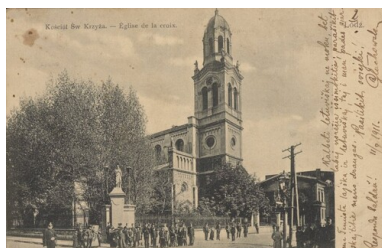
Dzieje Łodzi w XX stuleciu w kontekście zmian w strukturze demograficznej miasta przypominają do złudzenia ruch wahadła. Warto przypomnieć, że w 1534 r. miasteczko Łódź było zamieszkane przez zaledwie 150 osób. W 1777 r. jego populacja liczyła nieco ponad 300 głów. Dynamiczny wzrost liczby mieszkańców miasta został zapoczątkowany w pierwszej połowie XIX w. i był rezultatem decyzji administracji Królestwa Polskiego, wyznaczającej miejscowość na centrum ośrodka przemysłu tekstylnego. W 1820 r. w Łodzi mieszkało 760 osób; w 1830 r. – blisko 4,5 tys.; w latach czterdziestych XIX w. – ponad 15 tys.; u progu lat sześćdziesiątych – 40 tys.; wreszcie na przełomie XIX i XX stulecia – ok. 300 tys. Ludność miasta stanowili Polacy, Żydzi, Niemcy i Rosjanie. Ta jednokierunkowa, narastająca w coraz szybszym tempie tendencja wzrostowa właśnie w minionym stuleciu uległa znamiennej przemianie.

Początkowo zatem – w pierwszych latach XX w., poprzedzających wybuch I wojny światowej – Łódź stała się miejscem prawdziwej eksplozji demograficznej, w wyniku której jej populacja uległa podwojeniu w przeciągu niespełna półtora dekady i liczyła na progu światowego konfliktu 600 tys. osób. Jednak cztery lata Wielkiej Wojny spowodowały prawdziwą demograficzną zapaść miasta, jak również istotną zmianę jego narodowościowego oblicza. Łódź opuścili Rosjanie: wojskowi, policjanci, urzędnicy i nauczyciele wraz z rodzinami – udając się na front bądź uchodząc przed wojskami niemieckimi. W głąb Rosji ewakuowano również całe fabryki z polskimi załogami. Z kolei nowi, niemieccy okupanci werbowali łodzian do pracy w Rzeszy. Równocześnie miasto, które ponosiło poważne straty gospodarcze w rezultacie zniszczeń wojennych; wywiezienia części parku maszynowego, surowców i produktów łódzkiego włókna w głąb imperium Romanowów; rabunkowej gospodarki Niemców; wreszcie utraty zaplecza surowcowego i rosyjskiego rynku zbytu po zwycięskim puczu bolszewików – przestało być przemysłową metropolią. Nastąpił odpływ ludności

miejskiej na prowincję, gdzie łatwiej było przeżyć wojenną zawieruchę. W wyniku tej migracji populacja Łodzi skurczyła się w okresie wojny niemal o połowę i w 1918 r. liczyła tylko nieco ponad 300 tys. mieszkańców.



Łódź, ul. Piotrkowska. Przed 1939. Poczta z zbiorów cyfrowych Biblioteki Narodowej ("polona.pl")



Łódź, kościół św. Krzyża. 1911. Ziemia polska pod okupacją Rosjan, Niemców i Austriaków. Poczta z zbiorów cyfrowych Biblioteki Narodowej ("polona.pl")

W okresie międzywojennym miasto dzieliło wraz z całą II Rzeczpospolitą ekonomiczne trudności polskiego międzywojnia - kryzys powojenny; chaos hiperinflacji w latach

1922–1923 oraz zapaść Wielkiej Depresji z pierwszej połowy lat trzydziestych.

W okresie międzywojennym miasto nie odzyskało dawnej świetności. Dzieliło wraz z całą II Rzeczpospolitą ekonomiczne trudności polskiego międzywojnia – kryzys powojenny; chaos hiperinflacji w latach 1922–1923 oraz zapaść Wielkiej Depresji z pierwszej połowy lat trzydziestych. Sytuację ekonomiczną Łodzi pogłębiał jeszcze permanentny lokalny kryzys gospodarczy, wynikający z utraty wschodnich rynków zbytu i rosyjskiego zaplecza surowcowego. Ten stan rzeczy wpływał negatywnie na atrakcyjność dawnego polskiego Manchesteru jako ewentualnego celu zarobkowej migracji – nawet w sytuacji, gdy w Polsce międzywojennej Łódź stała się stolicą nowego województwa. Liczebność mieszkańców miasta rosła wolniej niż w okresie poprzedzającym wybuch I wojny światowej. Na skutek przyrostu naturalnego, ale przede wszystkim powrotu łodzian, którzy opuścili miasto w latach wojny, i nowych migracji ludności wiejskiej z prowincji, nad Łódką w 1919 r. mieszkało ponad 400 tys. osób, w 1931 r. – ok. 605 tys., wreszcie w 1939 r., w przededniu II wojny światowej – przeszło 670 tys. Polaków, Żydów i Niemców.



**Zakłady Włókiennicze Widzewska
Manufaktura S.A. w Łodzi -
budynek przędzalni egipskiej.
1938. Druga Rzeczpospolita. Ze
zbiorów Narodowego Archiwum
Cyfrowego**



Przedstawienie "Dzielny Wojak Szwejk" Jarosława Haska w Teatrze Miejskim w Łodzi. 1929. Druga Rzeczpospolita. Ze zbiorów Narodowego Archiwum Cyfrowego

Kolejnym ciosem dla demograficznego rozwoju Łodzi oraz jej wieloetnicznego i wielokulturowego wizerunku okazała się II wojna światowa. Miasto zostało zajęte przez Niemców i wcielone do Rzeszy. Okupacja niemiecka wiązała się z represjami, które spadły na miejscową ludność polską i żydowską, mającymi bezpośredni związek z nowymi stratami populacyjnymi. Niemcy wymordowali ok. 30 tys. Polaków. Kilkadziesiąt tysięcy łódzkich Żydów zgładzono w komorach gazowych Auschwitz i w Chełmnie nad Nerem. Ponadto łodzian dotknęły liczne deportacje przesiedleńcze oraz wywózki na roboty przymusowe w głąb Niemiec i do obozów koncentracyjnych. W latach 1939–1945 bezzwrotne straty ludności polskiej w Łodzi szacuje się na kilkadziesiąt tysięcy osób. Wreszcie wraz z cofającymi się oddziałami Wehrmachtu Łódź opuściło w 1945 r. ponad 100 tys. Niemców. W styczniu 1945 r. liczba łodzian stopniała do ok. 300 tys. – zatem o ponad połowę w stosunku do stanu sprzed wojny. Bezpośrednio po wkroczeniu Sowietów w mieście pozostawało jeszcze ok. 30 tys. Niemców. Rosjanie przystąpili do ich wywozu na roboty przymusowe do ZSRS. Jednocześnie do repatriacji z Polski do Niemiec zmuszono pozostałe osoby pochodzenia niemieckiego, zaliczone do folksdojczów. Ostatni transport z Łodzi do Niemiec odszedł pod koniec 1950 r.¹



Łódź, ulica Piotrkowska róg Zielonej. 1898 - 1914. Ziemie polskie pod okupacją Rosjan, Niemców i Austriaków. Poczta z ze zbiorów cyfrowych Biblioteki Narodowej ("polona.pl")



**Ulica Piotrkowska w Łodzi. Lata
20. XX w. Druga Rzeczpospolita.
Ze zbiorów Narodowego
Archiwum Cyfrowego**



**Kawiarnia-restauracja *Louvre* w
Łodzi. 1932. Druga
Rzeczpospolita. Ze zbiorów
Narodowego Archiwum
Cyfrowego**

Po zakończeniu wojny lukę po Żydach, Niemcach oraz wywiezionych w latach wojny i zamordowanych Polakach wypełniły fale migrującej z prowincji ludności wiejskiej oraz łódzian powracających do rodzinnego miasta z robót przymusowych w Rzeszy i z deportacji do Generalnego Gubernatorstwa. W drugiej połowie 1945 r. zaczęła się też odbudowywać społeczność żydowska w Łodzi. Do miasta napływali Żydzi, którzy ocalili z zagłady na ziemiach polskich, a także ich rodacy repatriowani ze Związku Sowieckiego.² Na początku 1946 r. w Łodzi mieszkało już prawie 30 tys. Żydów. Miasto okazało się jednak przede wszystkim przystankiem w ich dalszej wędrówce do Izraela, krajów zachodniej Europy i Stanów Zjednoczonych. Po utworzeniu państwa żydowskiego w 1948 r., w drugiej połowie lat pięćdziesiątych i po wydarzeniach marcowych w 1968 r. łódzcy Żydzi w ogromnej większości wyemigrowali z Polski, opuszczając miasto swych przodków. Na skutek zagłady i emigracji społeczności żydowskiej, ucieczki i przesiedlenia Niemców, a także napływu ludności polskiej z prowincji i przesiedlonej ze wschodu powojenna Łódź stała się w zasadzie miastem jednonarodowym i

jednowyznaniowym.



Wiec łódzkich volksdeutschów w hali targowej. W wypełnionej sali przemawia gauleiter Arthur Greiser. Łódź, 1944. Ziemie polskie pod okupacją Niemców. Ze zbiorów Narodowego Archiwum Cyfrowego

Równocześnie jeszcze do końca 1945 r. liczba ludności miasta wzrosła o 200 tys.³ W 1950 r. liczebność miejscowej populacji przekroczyła ponownie 600 tys. osób. Na przełomie lat osiemdziesiątych i dziewięćdziesiątych XX w. w Łodzi mieszało ok. 850 tys. osób. Masowy napływ ludności polskiej do Łodzi po II wojnie światowej był rezultatem współdziałania kilku czynników. Migrantów do osiedlenia się w mieście przekonywało to, że przetrwało ono wojnę z nienaruszoną zasadniczą tkanką miejską. Łódź szybko stała się też ponownie stolicą województwa łódzkiego (co podnosiło jej status i przyczyniało się do ułatwień w codziennej egzystencji mieszkańców) oraz miastem rozwijającego się przemysłu włókienniczego. Jednak po 1989 r., wraz z ponownym upadkiem łódzkiego włókna, zanotowano kolejny spadek liczby mieszkańców, który trwa do dziś. Wiek XX Łódź zegnała jako miasto liczące niewiele ponad 790 tys. mieszkańców.⁴



Brama wejściowa do Teatru

**Rewiowego *Nasz Gong* w Łodzi.
1934. Druga Rzeczpospolita. Ze
zbiorów Narodowego Archiwum
Cyfrowego**



**Strajk w Widzewskiej
Manufakturze. Robotnicy
opuszczają teren fabryki. 1927.
Druga Rzeczpospolita. Ze zbiorów
Narodowego Archiwum
Cyfrowego (autor zdjęcia:
Aleksander Meyer)**

Po II wojnie światowej, mimo włączenia Polski do komunistycznego bloku wschodniego i zmiany ustroju, Łódź pozostała ośrodkiem włókienniczej monokultury przemysłowej – tyle że paradoksalnie rolę zaplecza surowcowego i rynku zbytu dawnej „ziemi obiecanej” przejęły Związek Sowiecki i zwasalizowane przez niego kraje Europy Środkowo-Wschodniej.

Narodowcy i lewica

W minionym stuleciu miasto nad Łódką stało się także sceną gwałtownych konfliktów ideologicznych oraz radykalnie zmieniających się nastrojów i sympatii politycznych. Jeszcze w okresie zaborów dały one o sobie znać krwawymi bratobójczymi starciami między zwolennikami obozu narodowego i nurtów socjalistycznych (niepodległościowego, skupionego w Polskiej Partii Socjalistycznej, i internacjonalistycznego, związanego z Socjaldemokracją Królestwa Polskiego i Litwy). Po odzyskaniu przez Polskę niepodległości w 1918 r. uwidoczniły się one w wynikach kolejnych wyborów samorządowych. Pierwsze z nich, w 1919 r., zakończyły się sukcesem socjalistycznej lewicy, kolejne: w 1923 r. – triumfem narodowców, następne: w 1927 r. – powrotem do władzy socjalistów, którzy musieli oddać ją ponownie endecji w 1934 r. Wreszcie wybory w 1936 i 1938 r. przyniosły dwie porażki obozu narodowego, pokonanego przez łódzką lewicę.

Charakterystyczną gwałtowność politycznych sporów i prawdziwą huśtawkę preferencji wyborczych łodzian przed II wojną światową tylko po części zdefiniować można jako pochodną tendencji ogólnopolskich. Ich wyjaśnienia należy się doszukiwać raczej we wspomnianej już wcześniej charakterystycznej tendencji łódzkiej społeczności (w tym najliczniejszego w niej środowiska robotniczego) do cyklicznego „odmładzania się”, a zarazem wymiany ludności w wyniku napływu mieszkańców wsi w ostatnich latach „ziemi obiecanej” oraz po zakończeniu Wielkiej Wojny. Wśród pierwszego pokolenia społeczności robotniczej zrosła sympatia pracobiorców do idei prospołecznych i lewicowych krzyżowała się z wartościami tradycyjnymi, ludowymi i konserwatywnymi, a autorytet socjalistycznego trybuna zderzał się z powagą stanowiska Kościoła i wspieranych przez niego polityków. Równocześnie nakładanie się (a w wyniku tego wzmacnianie) różnic społecznych, narodowościowych i etnicznych – wywołujących przeciwstawienie stereotypu Polaka-robotnika-katolika Niemcowi-fabrykantowi-ewangelikowi i Żydowi-„starozakonnemu”-bankierowi – sprzyjało interpretowaniu haseł narodowych w kategoriach obrony społecznego interesu polskiego pracobiorcy wobec niemieckiego przedsiębiorcy i żydowskiego „spekulanta”. W tej sytuacji elektorat robotniczy łatwo zmieniał sympatie polityczne, lokując je na zmianę po stronie obozu narodowego lub socjalistycznego.

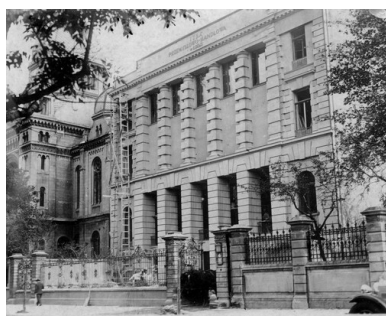


Jeden z produktów Fabryki
Dywanów „Dywilan” w Łodzi.

**1977. Ziemie polskie pod rządami
komunistów. Ze zbiorów
Narodowego Archiwum
Cyfrowego (autor zdjęcia:
Grażyna Rutowska)**



**Panorama Łodzi. 1977. Ziemie
polskie pod rządami komunistów.
Ze zbiorów Narodowego
Archiwum Cyfrowego (autor
zdjęcia: Grażyna Rutowska)**



**Izba Przemysłowo-Handlowa w
Łodzi. 1931. Druga
Rzeczpospolita. Ze zbiorów
Narodowego Archiwum
Cyfrowego**

Stolica zastępcza

Po II wojnie światowej, mimo włączenia Polski do komunistycznego bloku wschodniego i zmiany ustroju, Łódź pozostała ośrodkiem włókienniczej monokultury przemysłowej – tyle że paradoksalnie rolę zaplecza surowcowego i rynku zbytu dawnej „ziemi obiecanej” (po 1945 r. określanej poprawnym wówczas politycznie mianem „miasta włókniaerek”) przejęły po carskiej Rosji Związek Sowiecki i zwasalizowane przez niego kraje Europy Środkowo-Wschodniej. Równocześnie po zakończeniu II wojny światowej miasto nad Łódką stało się także na krótko naukową i kulturalną stolicą Polski (z widokami przeniesienia tam również politycznych i administracyjnych funkcji zrujnowanej Warszawy), co skutkowało stworzeniem nowego trwałego ośrodka życia akademickiego i artystycznego. W 1945 r. powołano do życia Uniwersytet Łódzki⁵, Wyższą Szkołę Gospodarstwa Wiejskiego, filię Warszawskiej Szkoły Głównej Handlowej (przekształconą w Wyższą Szkołę Ekonomiczną, a później – Wydział Ekonomiczno-Socjologiczny UŁ), Państwową Wyższą Szkołę Pedagogiczną (włączoną następnie do UŁ)⁶, Politechnikę Łódzką⁷, Państwową Wyższą Szkołę Sztuk Plastycznych, Państwowe Konserwatorium Muzyczne (od 1946 r. Państwową Wyższą Szkołę Muzyczną)⁸, Państwową Wyższą Szkołę Teatralną, szkołę aktorską i filmową oraz Akademię Medyczną⁹. W 1946 r. w mieście rozpoczęły pracę drukarnia Zakładów Graficznych Robotniczej Spółdzielni Wydawniczej „Prasa”, koncern wydawniczy „Czytelnik” i wydawnictwa „Książka” oraz „Wiedza” (połączone w wydawnictwo „Książka i Wiedza”). Wydawano liczne tytuły prasowe, m.in. „Dziennik Łódzki”, „Express Ilustrowany”, „Głos Robotniczy”, „Kuźnicę”, „Odgłosy”, „Polskę Zbrojną”, „Rzeczpospolita”, „Robotnika”, „Szpilki”, „Tygodnik Demokratyczny” i „Zielony Sztandar”. Miasto nad Łódką stało się siedzibą wielu teatrów, np. Teatru Wojska Polskiego, Miejskiego, Nowego, Teatru Miniatur „Syrena”, Teatru Komedii Muzycznej „Lutnia” i Teatru Lalek „Arlekin” oraz Wytwórni Filmowej Wojska Polskiego „Czołówka”, Wytwórni Filmów Fabularnych i Wytwórni Filmów Oświatowych. Utworzono filharmonię, a także ośrodek radiowy i telewizyjny.¹⁰



Ulica Piotrkowska w Łodzi. Druga Rzeczpospolita. Ze zbiorów Narodowego Archiwum Cyfrowego

Zasygnalizowane – interesujące, niekiedy zaskakujące i paradoksalne – losy Łodzi w minionym stuleciu dowodzą słuszności tezy, że nie tylko XIX, lecz i XX w. napisał nowe, ciekawe, choć nie zawsze doceniane przez dziejopisów rozdziały w historii miasta. Wskazują również na zasadność postulatu dalszych studiów nad fenomenem dwudziestowiecznych dziejów miasta włókniarek.

Tekst pochodzi z nr 6/2018 „Biuletynu IPN”

¹ Zob.: L. Olejnik, *Mniejszości narodowe w Łodzi w 1945 r.*, [w:] *Rok 1945 w Łodzi. Studia i szkice*, red. J. Żelazko, Łódź 2008, s. 131-147.

² D. Siepracka, *Żydzi łódzcy po likwidacji getta, wrzesień 1944-styczeń 1945 r.*, [w:] *Rok 1945 w Łodzi...*, s. 31-51.

³ P. Waingertner, *Łódzkie migracje po drugiej wojnie światowej*, „Kronika Miasta Łodzi” 2016, nr 2, s. 27-29.

⁴ Obecnie liczebność łódzkiej populacji szacuje się na ok. 690 tys.

⁵ Zob. więcej w: B. Baranowski, K. Baranowski, *Pierwsze lata Uniwersytetu Łódzkiego (1945-1949)*, Łódź 1985; K. Baranowski, *Początki Łodzi akademickiej*, Łódź 1993.

⁶ Zob. T. Jałmużna, *Z dziejów akademickiej Łodzi. Wyższa Szkoła Pedagogiczna 1946-1956*, Łódź 1996.

⁷ K. Baranowski, *Geneza Politechniki Łódzkiej*, „Zeszyty Historyczne Politechniki Łódzkiej” 2007, z. 6, s. 7-47.

⁸ *50 lat szkolnictwa wyższego w Łodzi*, red. S. Bartczak, Łódź 1995, s. 86, 94; *Informator nauki łódzkiej: szkoły wyższe*, oprac. D. Ołubek, Łódź 1998, s. 259, 265.

⁹ A. Czyżewski, *Początki Łodzi akademickiej w perspektywie historii historiografii – zarys problematyki*, [w:] *Rok 1945 w Łodzi...*, s. 237-250.

¹⁰ Więcej na ten temat w: E. Udalska, *W odrodzonej Polsce. Dyrekcja Władysława Krasnowieckiego*, [w:] *Teatr przy ulicy Cegielnianej. Szkice z dziejów sceny łódzkiej 1844-1978*, red. S. Kaszyński, Łódź 1980.

COFNIJ SIĘ