

Przystanek historia

<https://przystanekhistoria.pl/pa2/tematy/litwa/76000,Wilenszczyzna-Inkorporacja-zamiast-federacji.html>



Uroczystość przyłączenia Wileńszczyzny do Polski, 18 kwietnia 1922 r. Fot. NAC

ARTYKUŁ

Wileńszczyzna. Inkorporacja zamiast federacji

OKRES HISTORYCZNY

(1918-1922) Odrodzenie Niepodległej

Autor: MACIEJ ZAKRZEWSKI 13.11.2020

Mało kto dziś pamięta, że istniało kiedyś państwo Litwa Środkowa, które zakończyło swój krótkotrwały żywot w roku 1922.

Litwa Środkowa posiadała flagę, godło i hymn, którym była „Rota”. Miała również własny rząd, a nawet przez krótki czas sejm. Jednak pod względem politycznym była tworem całkowicie uzależnionym od Polski i w rzeczywistości pozostałością nierealizowanych planów federacyjnych Józefa Piłsudskiego.

Projekt federacji

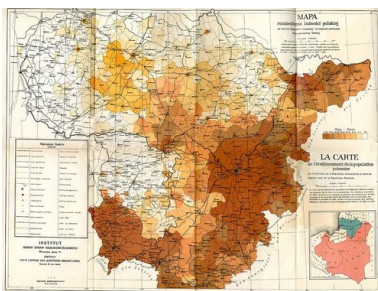
W kwietniu 1919 r. wojska polskie wyparły bolszewików z Wilna. Piłsudski 22 kwietnia wydał sławny, ogłoszony w dwóch językach: polskim i litewskim, manifest do mieszkańców byłego Wielkiego Księstwa Litewskiego, w którym deklarował, iż wojska polskie nie są kolejnym okupantem, ale mają wspierać mieszkańców w kształtowaniu własnego losu. Był to wstęp do budowy federacji.

Wileńszczyzny nie objęła polska administracja, lecz Zarząd Cywilny, złożony z miejscowych polityków. Piłsudski, zdając sobie sprawę, iż w kraju forsowana jest bliska prawicy idea inkorporacji, wiedział że los przyszłej federacji rozstrzygnie się na polu bitwy.



Znaczki Litwy Środkowej z 1920

r.: znaczek z herbem Litwy Środkowej i znaczek litewski z nadrukiem „Środkowa Litwa Poczta” i herbem państwowym



Mapa rozszedlenia ludności polskiej na terenie Litwy na podstawie wyborów do parlamentu Litwy w 1923 r., spisu ludności w 1921 r. i wyborów do Sejmu w 1922 r. Instytut Badań Spraw Narodowościowych, 1929 r.

Niekonwencjonalne rozwiązanie

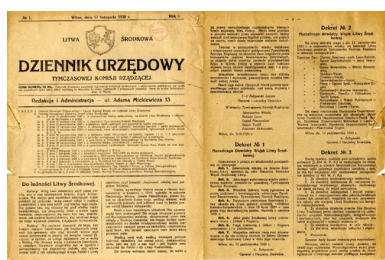
Po ustabilizowaniu sytuacji na froncie polsko-bolszewickim i w obliczu zbliżającego się zawieszenia broni (12 października 1920 r.), Piłsudski zdecydował, że sprawę Wileńszczyzny należy rozwiązać niekonwencjonalnie. Wprawdzie 7 października zawarto z przedstawicielami Litwy Kowieńskiej umowę w Suwałkach, rozgraniczającą tereny zajęte przez wojska polskie i litewskie, jednak dwa dni później na tajny rozkaz Piłsudskiego oddziały 1. Dywizji Litewsko-Białoruskiej pod dowództwem generała Lucjana Żeligowskiego wszczęły „bunt” i wkroczyły na opanowaną przez Litwinów Wileńszczyznę. W dalszej kolejności podjęto ofensywę na Kowno. Walki trwały do listopada, kiedy to zawarto rozejm. W listopadzie 1920 r. Liga Narodów wyznaczyła linię rozjemczą między wojskami Żeligowskiego a oddziałami Litwy Kowieńskiej, która w ostateczności stała się polsko-litewską granicą.

Inkorporacja

Generał Żeligowski, jako naczelny dowódca wojsk Litwy Środkowej, objął tymczasowe kierownictwo nowego państwa. Powołał Tymczasową Radę Rządzącą, sprawującą władzę wykonawczą. Tymczasem po ustaniu walk Polaków z Litwą Kowieńską Liga Narodów wciąż próbowała wypracować kompromisowe rozwiązanie sporu. Proponowano m.in. stworzenie z obu państw federacji złożonej z dwóch kantonów: polskiego i litewskiego. Tę propozycję Litwini zdecydowanie odrzucili.



Tymczasowa Komisja Rządzącej Litwy Środkowej - fotografia grupowa. Widoczni m.in.: prezes Komisji generał Stefan Mokrzecki (siedzi piąty z lewej), wiceprezes Tymczasowej Komisji Rządzącej Litwy Środkowej Witold Abramowicz, kapitan Aleksander Prystor (siedzi 3. z lewej), F. Wielogłowski, A. Achmatowicz, Restytut Sumorok, premier Litwy Środkowej Aleksander Meysztowicz (siedzi 5. z prawej), 1921-1922 r. Fot. NAC



Pierwsze strony „Dziennika Urzędowego Tymczasowej Komisji Rządzącej” z 17 listopada 1920 r.

W marcu 1921 r. Polska podpisała traktat pokojowy z bolszewikami w Rydze, który ostatecznie przekreślał wszelkie plany federacyjne Piłsudskiego. Z trzech stolic przyszłych składowych federacji: Wilna, Mińska i Kijowa, tylko Wilno znajdowało się w strefie polskich wpływów.

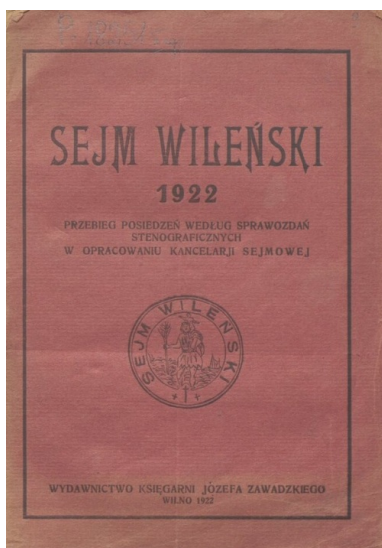
W grudniu 1921 r. ogłoszono ordynację wyborczą, a w styczniu przeprowadzono wybory do Sejmu Litwy Środkowej. Jedynym celem powołania izby było ostatecznie rozstrzygnięcie dalszych losów marionetkowego państwa. 20 lutego 1922 r. niemal jednogłośnie podjęto uchwałę o przyłączeniu Litwy Środkowej do Rzeczypospolitej Polskiej. Władze w Warszawie chciały włączenia Wileńszczyzny i przyznania jej autonomii, na co zdecydowanie zareagowali endeccy członkowie litewskiej delegacji. Ostatecznie Sejm Rzeczypospolitej 6 kwietnia 1922 r. przyjął uchwałę o włączeniu Ziemi Wileńskiej do Polski, a 18 kwietnia nastąpiło uroczyste

przyłączenie Litwy Środkowej do Rzeczypospolitej Polskiej.

Nie ma wątpliwości, że Litwa Środkowa była państwem prowizorycznym, którego istnienie związane było z niewyjaśnioną sytuacją międzynarodową. Była też świadectwem szerszych planów geopolitycznych Piłsudskiego, które po klęsce jego polityki wschodniej traciły rację bytu. Inkorporacja, podobne jak pokój ryski, okazała się triumfem Romana Dmowskiego.



Teatr na Pohulance w Wilnie, miejsce obrad Sejmu Litwy Środkowej. Z lewej widoczna ulica Wielka Pohulanka - obecnie nosi nazwę Jana Basanowicza, jednego z sygnatariuszy aktu niepodległości Litwy 1918 r. Fot. NAC



Sejm Litwy Środkowej został
wybrany w wyborach 8 stycznia
1922 roku, obradował od 1 lutego
do 1 marca. 20 lutego 1922 r.
przyjął uchwałę o przyłączeniu
Ziemi Wileńskiej do Polski.

COFNIJ SIĘ