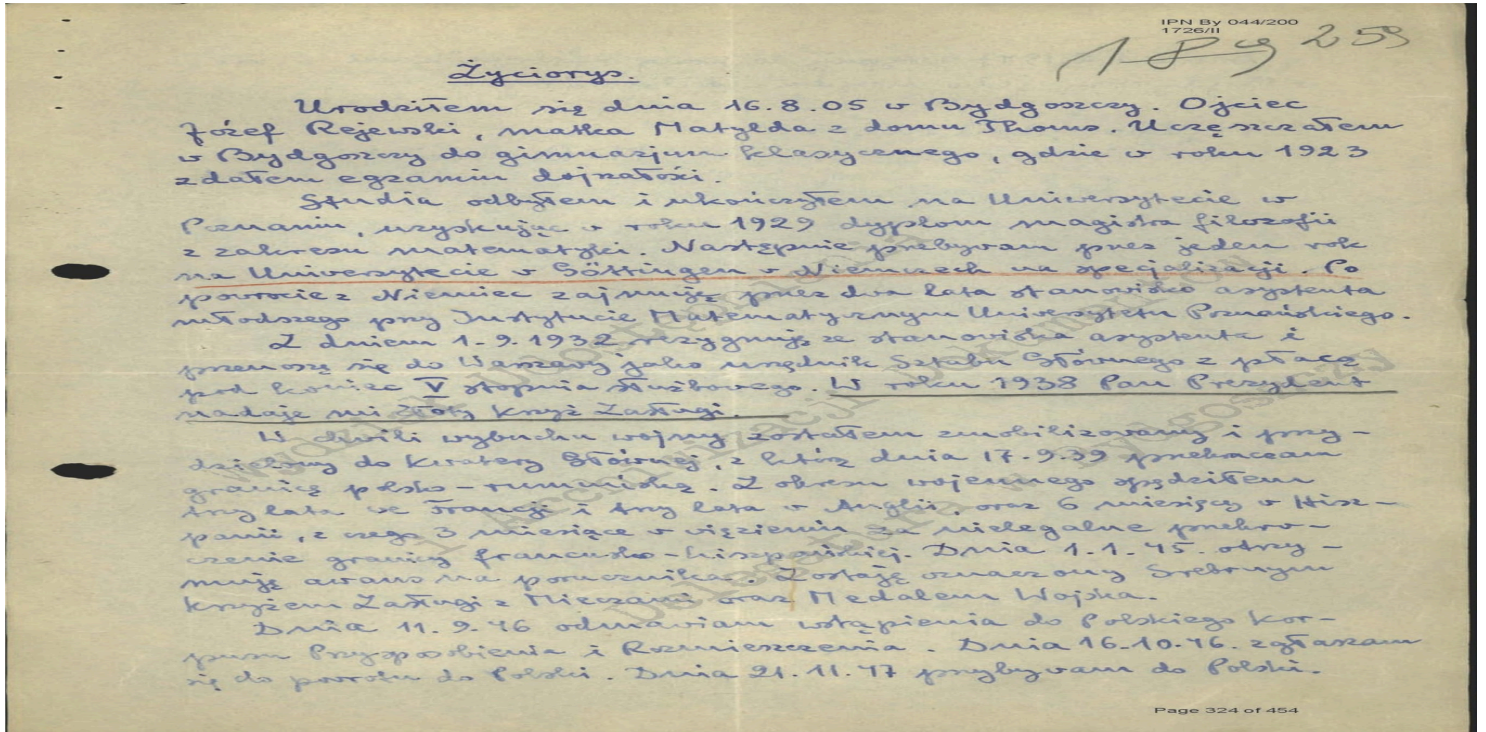


# Przystanek historia

<https://przystanekhistoria.pl/pa2/tematy/nauka-i-technika/105592,Marian-Rejewski-Czlowiek-ktory-zlamal-Enigme.html>



Życiorys napisany przez Mariana Rejewskiego, 20 IV 1948 r. (z zasobu IPN)

## BIOGRAM / BIOGRAFIA

# Marian Rejewski. Człowiek, który złamał Enigmę

## OKRES HISTORYCZNY

(1939-1945) II wojna światowa

Autor: ROBERT BULIŃSKI 13.02.2024

13 lutego 1980 r. zmarł wybitny przedwojenny kryptolog, Marian Rejewski, który na początku lat 30. złamał kody niemieckiej wojskowej maszyny szyfrującej Enigma. Wielu historyków uważa, że skróciło to późniejszą II wojnę

światową o kilka lat i znacznie przyspieszyło zwycięstwo aliantów nad III Rzeszą.

Marian Rejewski urodził się 16 sierpnia 1905 r. w Bydgoszczy. W 1929 r. ukończył studia matematyczne na uniwersytecie w Poznaniu. W międzyczasie zainteresował się nim polski wywiad wojskowy, tzw. dwójka, czyli Oddział II Sztabu Generalnego Wojska Polskiego. Przeszedł kurs kryptologii, po czym został zatrudniony na niepełny etat na stanowisku cywilnym w poznańskim oddziale Biura Szyfrów Oddziału II. Jednocześnie pracował na Uniwersytecie Poznańskim.

### **Prace nad Enigmą**

We wrześniu 1932 r. przeszedł do warszawskiej centrali Biura Szyfrów, mieszczącej się w pałacu Saskim. Pracował nad złamaniem szyfru wojskowego maszyny szyfrującej Enigma, do czego doszło pod koniec grudnia tego roku.

W 1933 r. do Rejewskiego dołączyli dwaj inni uzdolnieni kryptolodzy Biura Szyfrów – Henryk Zygalski i Jerzy Różycki, dzięki czemu prace nad kolejnymi wersjami szyfrów Enigmy przyspieszyły. W 1937 r. zespół zajmujący się Enigmą został przeniesiony do tajnego ośrodka wywiadowczego w rejonie Pyr pod Warszawą. Kolejnym sukcesem Rejewskiego i jego kolegów było stworzenie tzw. bomby kryptologicznej, czyli elektryczno-mechanicznego urządzenia, które umożliwiało automatyczne łamanie kodów Enigmy. Innym wynalazkiem polskich kryptologów były tzw. płachty Zygalskiego, czyli perforowane płachty papieru służące jako nośniki danych. Jednakże wprowadzenie przez Niemców kolejnych modyfikacji Enigmy w grudniu 1938 r. przekreśliło te osiągnięcia i strona polska przestała odszyfrowywać jej kody.



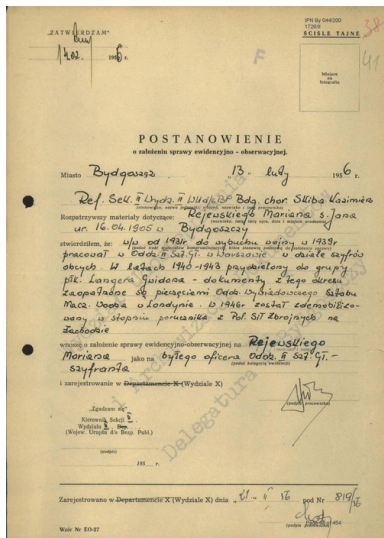
**Marian Rejewski. Zdjęcie pochodzi z albumu zawierającego fotografie pracowników i współpracowników Oddziału II Sztabu Generalnego Wojska Polskiego, znajdującego się w aktach sprawy obiektywnej kryptonim „Targowica” (z zasobu IPN)**

Ze względu na fakt, że budżet Biura Szyfrów polskiej dwójki nie był w stanie udźwignąć zwielokrotnienia prac zespołu Rejewskiego, a wojna z Niemcami zbliżała się wielkimi krokami, pod koniec lipca 1939 r. podzielono się wiedzą o Enigmie z Francuzami i Brytyjczykami.

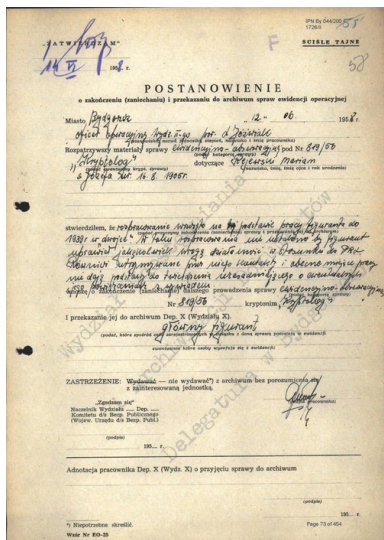
## **Na Zachodzie**

Po agresji wojsk niemieckich na Polskę, 1 września tego roku, pracownicy cywilni i wojskowi Biura Szyfrów i innych struktur Oddziału II zostali ewakuowani do Rumunii. Brytyjczycy wprawdzie odmówili pomocy polskim kryptologom, ale Francuzi przerzucili ich do Paryża. W Château de Vignolles w Akwitanii powstał francusko-polski zespół kryptologiczny, któremu na przełomie 1939 i 1940 r. ponownie udało się złamać Enigmę.

Po upadku Francji w czerwcu 1940 r. polscy kryptolodzy kontynuowali prace na terytorium nieokupowanej przez Niemców części Francji, w ośrodku o kryptonimie „Cadix” w Château des Fouzes niedaleko miejscowości Uzès. Rejewski występował jako nauczyciel pod fałszywym nazwiskiem Pierre Ranaud. W Algierze, we francuskiej Afryce Północnej, powstała filia ośrodka „Cadix”. W trakcie podróży do niej zginął, w styczniu 1942 r., w katastrofie morskiej, Jerzy Różycki.



Postanowienie o założeniu sprawy ewidencyjno-obszernyjnej krypt. „Kryptolog” dotyczącej Mariana Rejewskiego z 13 II 1956 r. (z zasobu IPN)



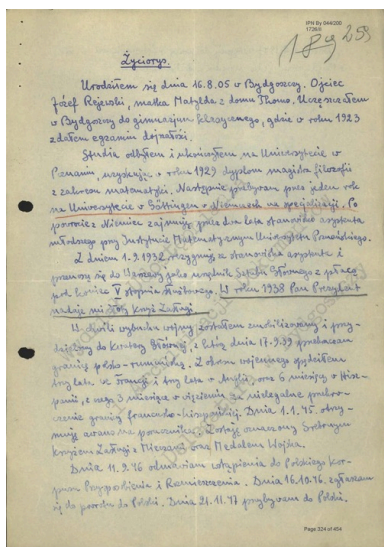
Postanowienie o zakończeniu sprawy ewidencyjno-obszernyjnej krypt. „Kryptolog” dotyczącej Mariana Rejewskiego z 12 VI 1958 r. (z zasobu IPN)

Ze względu na namierzanie ośrodka wywiadowczego przez Niemców Rejewski z Zygalskim ewakuowali się w listopadzie tego roku w pobliże granicy z frankistowską Hiszpanią. Podczas przekraczania Pirenejów, w styczniu 1943 r., zostali jednak schwytani przez policję hiszpańską i osadzeni w więzieniu. Ostatecznie, dzięki wstawiennictwu polskiego PCK, zostali wypuszczeni na wolność. W sierpniu tego roku, przez Portugalię i Gibraltar, trafili w końcu do Wielkiej Brytanii. Do końca wojny pracowali w jednostce radiowej Sztabu Naczelnego Wodza Polskich Sił Zbrojnych w Stanmore-Boxmoor pod Londynem.

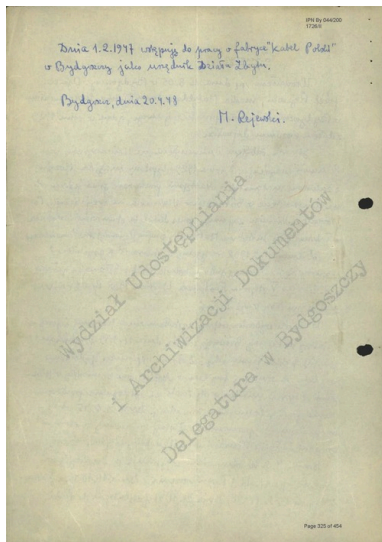
## Dalsze życie

W listopadzie 1946 r. Rejewski powrócił do komunistycznej Polski. Zamieszkał w rodzinnej Bydgoszczy, gdzie pracował w miejscowych zakładach pracy. Przez wiele lat nie wiadano o roli, jaką odegrał w złamaniu szyfru Enigmy. Wiedza ta stała się powszechna dzięki wspomnieniom napisanym przez niego po przejściu na emeryturę w 1967 r.

Marian Rejewski zmarł 13 lutego 1980 r. w Warszawie. Pochowany został z honorami na Cmentarzu Wojskowym na Powązkach.



**Życiorys napisany przez Mariana Rejewskiego, 20 IV 1948 r. (z zasobu IPN)**



Życiorys napisany przez Mariana Rejewskiego, 20 IV 1948 r. (z zasobu IPN)

IPN Bydgoszcz 17263

**ANKIETA**

1. Nazwisko i imię Marian Rejewski

2. Imię ojca Władysław Imię matki Marta

3. Data i miejsce urodzenia 16.08.09 Bydgoszcz

4. Narodowość Polska

5. Zajęcie rodziców ojciec nie miał wykształcenia wyższego, matka nie miała wykształcenia wyższego

6. Wykształcenie szkoła / uczelnia / szkoła / uczelnia /

7. Jakimi partiami władzy (zakładając jakimi w okresie i później) polonia, komunistyczna, socjalistyczna

8. Stan cywilny żonaty

9. Długość służby w wojsku trzy lata

10. Imię i nazwisko Władysław Rejewski, 1909

11. a) Stałe miejsce zamieszkania do 1. IX 1939 r. Bydgoszcz, ul. Mickiewicza 13

b) Miejsce zamieszkania od 1. IX 1939 r. do 21. VII 1944 r. Bydgoszcz, ul. Mickiewicza 13

c) Obecne miejsce zamieszkania Bydgoszcz, ul. Mickiewicza 13

12. a) Zatrudnienie do 1. IX 1939 r. (zakładając jakimi w okresie i później) praca w fabryce "Kabel Polski"

b) Zatrudnienie podczas okupacji niemieckiej (zakładając jakimi w okresie i później) w polskiej fabryce "Kabel Polski"

13. a) Stanek w służbie wojskowej do 1939 r. i obecnie (tak) do 1939 roku

b) w jakim czasie (najpóźniej i najdłużej) nie służył w wojsku

14. a) Przynależność do organizacji politycznej do 1939 r., podczas okupacji i obecnie do żadnej

b) Przynależność do organizacji społecznych do 1939 r., podczas okupacji i obecnie do żadnej

c) Przynależność do organizacji zawodowej do 1939 r., podczas okupacji i obecnie do żadnej

d) Przynależność do innych organizacji, stowarzyszeń i związków do 1939 r., podczas okupacji i obecnie nie

15. Czy był udział w wojnie polsko-niemieckiej (takiej, której) od 1.2.1940 do 1.1.1945

16. Czy był udział w wojnie polsko-niemieckiej w latach 1939-1945 (zakładając organizację, partycypację i sta-  
nowisko w niej) nie

Pierwsza strona ankiety osobowej Mariana Rejewskiego z okresu pracy w fabryce kabli w Bydgoszczy, 23 III 1949 r. (z zasobu IPN)

PFR.0.04020  
1726

16. Czy dom(ów) reprezentujecie na stowary obywatela, w jakim czasie, miejscowości i w jakiej formie?  
 nie posiadałem w okresie wojny i w okresie powojennym

17. Czy dom(ów) reprezentujecie na stowary obywatela najbliższa rodzina (żona, matki, dzieci, rodzice) w jakiej formie? w okresie wojny i w okresie powojennym

18. Czy w okresie 1939-1945 r. posiadał(ście) przynależność narodową niemiecką, lub inną, uprzywilejowaną przez obywatela, jakiej grupy? nie

19. Czy został(ście) wcielony(ście)? (gdzie, kiedy i przez kogo)? nie

20. Czy w rodzinie ma członków, przynależnych do narodowości niemieckiej (Hitler, Valka-Stamm-dom(ów)? nie

21. Czy był(ście) na granicy? (gdzie, w jakim czasie i w jakim celu)? w okresie wojny i w okresie powojennym

22. Czy był(ście) karany(ście)? (kiedy i za co)? w okresie wojny i w okresie powojennym

23. Czy karany(ście) za działalność w czasie wojny? nie

24. Czy posiada majątek obywatela? (gdzie, w jakim czasie, w jakiej formie)? w okresie wojny i w okresie powojennym

25. W jakich instytucjach (szkolach), przedsiębiorstwach państwowych ma miejsce dodatkowe - na jakich stanowiskach (podaj wykazali spełnienia)? w okresie wojny i w okresie powojennym

26. W jakich instytucjach prywatnych ma miejsce dodatkowe - na jakich stanowiskach (podaj wykazali spełnienia)? w okresie wojny i w okresie powojennym

27. Czy strażnik pomoc w utrzymaniu na stowary osób (rodzina, znajomi)? nie

28. Czy jest właścicielem, udziałowcem, administratorem przedsiębiorstwa prywatnego? nie

29. Czy kiedykolwiek (rodzina, rodzice) lub podobnie (żona, ojciec, rodzice) są właścicielami, administratorem przedsiębiorstwa prywatnego? nie

30. Informacje dwóch współpracujących osób: (imię, nazwisko, adres)

Za wiarygodność wyżej podanych danych, oświadczam, że do mnie, który pełni odpowiednią funkcję i na kogo należy mój dowód funkcyjny w sprawie lub biurokracji, w jakichkolwiek innych okolicznościach dla obywatela przysięgam, że nie otrzymałem żadnych informacji, które mogłyby być użyte do celów innych niż te, dla których zostały one przekazane.

W Bydgoszczy, dnia 23 III 1949 r.      na podpis  
 \_\_\_\_\_      (imię i nazwisko)  
 \_\_\_\_\_      (adres)

Wydrukowano w Bydgoszczy, dnia 23 III 1949 r.      na podpis  
 \_\_\_\_\_      (imię i nazwisko)  
 \_\_\_\_\_      (adres)

Wydrukowano w Bydgoszczy, dnia 23 III 1949 r.      na podpis  
 \_\_\_\_\_      (imię i nazwisko)  
 \_\_\_\_\_      (adres)

**Druka strona ankiety osobowej Mariana Rejewskiego z okresu pracy w fabryce kabli w Bydgoszczy, 23 III 1949 r. (z zasobu IPN)**

\* \* \*

W IPN przechowywane są materiały archiwalne sprawy ewidencyjno-obszaryjnej krypt. „Kryptolog”, prowadzonej przeciwko Marianowi Rejewskiemu w latach 1956-1958 przez Wydział II Wojewódzkiego Urzędu ds. Bezpieczeństwa Publicznego w Bydgoszczy, a następnie Komendy Wojewódzkiej MO w Bydgoszczy. Sprawa zakończyła się niestwierdzeniem prowadzenia przez niego wrogiej działalności przeciwko PRL.

Ponadto w zasobie znajduje się odpis wniosku Rejewskiego z 29 kwietnia 1956 r., skierowanego do MON, w sprawie ewentualnego przyjęcia go do pracy, wraz z opinią o nim i jego rodzinie, wydaną przez Wojewódzki Urząd ds. Bezpieczeństwa Publicznego w Bydgoszczy 17 lipca tego roku. Wniosek został odrzucony.

28

Odpis

mgr Marian Rejewski  
Bydgoszcz, dnia 29 kwietnia 1956  
ul. Nowoczesna 10 m 2

62

Do  
Ministerstwa Obrony Narodowej  
w Warszawie

Jako były pracownik Biura Szefów O.I.I. Sztabu Głównego w Warszawie w okresie lat 1932-1939, a następnie jako żołnierza przydzielony do roku 1946 do Oddziału Radio Sztabu N.W. Polakich Sił Zbrojnych za granicą, zapytuję się uprzejmie, czy nabuła ogólnie praca w tym zakresie i praktyka w rozwiązywaniu szyfrów niemieckich może być dziś jeszcze w jakimś zakresie służyć władzom wojskowym przydatna.

Ponieważ, że wróciłem do kraju już w roku 1946, to jednak do tej pory z podobnymi zapytaniami jeszcze się nie zmierzałem, wychodząc z założenia, prawdopodobnie uważającego, że zapytanie może przyjąć z nieufnością.

Być może, że omwila obecna jest barierą przyjął dla składania tego rodzaju ofert.

/-/ W. Rejewski

24-40012066

90

**Odpis wniosku Mariana Rejewskiego w sprawie przyjęcia do pracy w MON z 29 IV 1956 r. (z zasobu IPN)**

86

Odpis

Bydgoszcz, dnia 17 VII 1956

9753 SCIELE TAINB

Do  
Szefa Sztabu Głównego  
w Warszawie

W odpowiedzi na pismo Państwa z dnia 16.4.1956  
Pr jak wyżej, w sprawie: REJEWSKI Marian w sprawie: Rejewski Marian

02. REJEWSKI MARIAN s. Józefa i Matyldy  
ur. 16.4.1905 r. w Bydgoszczy,  
zamieszkały w Warszawie, posiada  
stan cywilny wolny, wykształcenie wyższe, stopień  
nadwójny mjr filozofii, zawodowy kandydat  
kierownika, posiada nie posiada, zamieszkały  
w Bydgoszczy przy ul. Nowoczesnej Nr 10/2.

Wykazuje w Bydgoszczy zamieszkały od narodzin. Jako żołnierz  
wystąpił do służby w Wojsku Polskim w Bydgoszczy,  
które to wojsko w 1923 r. nastąpił w szeregi na stanowisko  
w Warszawie i po zakończeniu lat służby w Wojsku  
w Instytucie Matematycznym Uniwersytetu Warszawskiego.  
W latach 1932-1939 s. pracował w Biurze Szefów Sztabu Głównego  
w Warszawie. Od 1946 r. - Polakie Siły Zbrojne za granicą,  
we Francji i Anglii.

Następnie w 1946 r. powrócił z Anglii do Bydgoszczy  
i rozpoczął pracę w Wojskowych Zakładach Wydawniczych Ministerstwa  
Kultury i Sztuki jako kierownik sekcji. Zakresem, gdzie  
pracował do 1950 r. Od 1950-71 r. pracował w kadrowym  
prezescyjnym Biurze Szefów Sztabu Głównego, w sztabie  
szefów. Stanowisko kierownika Biura Szefów Sztabu Głównego  
pracy w Bydgoszczy jako starszy kandydat.

Z pracy wyłączone nie bez zastrzeżeń, jest dobrym  
pracownikiem i żołnierzem. Na stanowisku pracy wykazuje się  
inicyjatywnie. Jako bezpartyjny nie kieruje żadnym działaniem w pracy  
politycznej. Stanowisko kierownika Biura Szefów Sztabu Głównego  
w Biurze Szefów Sztabu Głównego jest spokojnie, posiada  
specjalnych nie posiada. Posiada dobre warunki  
materiałowe i mieszkaniowe. Tryb życia prowadzi spokojny.  
Zainteresowania politycznych w tym zakresie nie zainteresował.  
Posiada za "trzymać" żonę i jedno dziecko.

Żona REJEWSKA IRENA s. Leona i Marii z. Stanisława i Józefa  
ur. 16.4.1905 r. w Bydgoszczy, wykształcenie wyższe,  
wykształcenie wyższe, pochodzenia polskiego, stanu cywilny  
małżeństwo, bezpartyjny, posiada nie posiada, zamieszkały w Warszawie  
z Biurze.

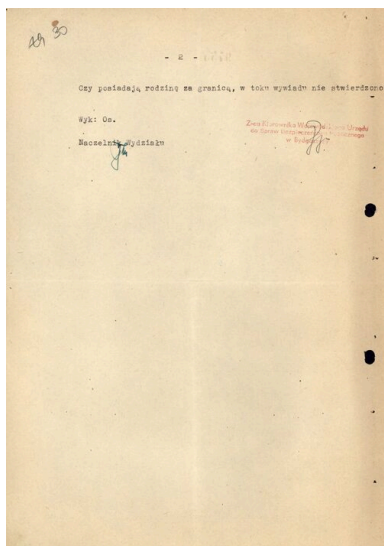
Żona w/w nie posiada nie posiada, jest na wyjątkowo  
trzymać w Warszawie w tym zakresie nie zainteresował.

Dotychczas REJEWSKI IRENA w r. 1950 r. zamieszkała przy ul. Nowoczesnej  
w Warszawie w tym roku w Bydgoszczy, wykształcenie wyższe,  
w Bydgoszczy.

Kontaktów zagranicznych w miejscu zamieszkania  
Rejewski Marian, zni jego żona nie "trzymać".

**Pierwsza strona opinii Wojewódzkiego Urzędu ds. Bezpieczeństwa Publicznego w Bydgoszczy o Marianie Rejewskim i jego rodzinie, 17 VII 1956 r. (z zasobu IPN)**





**Dru ga    strona    opinii**  
**Wojewódzkiego Urzędu ds.**  
**Bezpieczeństwa Publicznego w**  
**Bydgoszczy o Marianie Rejewskim**  
**i jego rodzinie, 17 VII 1956 r. (z**  
**zasobu IPN)**

Więcej interesujących materiałów na profilu **Archiwum IPN**

**COFNIJ SIĘ**