

# Przystanek historia

<https://przystanekhistoria.pl/pa2/tematy/obozy-koncentracyjne/104028,Szkice-z-Ravensbrck-Maria-Hiszpanska-Neumann-i-jej-tworczosc.html>



Galeria prac Marii Hiszpańskiej-Neumann w Centrum Edukacyjnym IPN Przystanek Historia

ARTYKUŁ

## Szkice z Ravensbrück. Maria Hiszpańska-Neumann i jej twórczość

OKRES HISTORYCZNY

(1939-1945) II wojna światowa

Autor: EWA WÓJCICKA 30.10.2023

„Myszka” – tak Maria Hiszpańska-Neumann (właściwie Maria Zofia Janina), graficzka, ilustratorka, była nazywana przez swoich najbliższych. W swej twórczości utrwaliła przeżycia obozowe. Jak mawiała: „Musiałam je robić,

inaczej bym się udusiła (...)”.

Urodziła się 28 października 1917 r. w Warszawie. Tu uczęszczała do Żeńskiego Prywatnego Gimnazjum i Liceum J. Popielewskiej i J. Roszkowskiej, następnie podjęła studia na Akademii Sztuk Pięknych u profesorów: Stanisława Ostoi-Chrostowskiego, Karola Tichego, Wacława Waśkowskiego. Niestety wybuch wojny uniemożliwił jej zrobienie dyplomu.

W czasie okupacji należała do Związku Walki Zbrojnej, zajmowała się kolportażem nielegalnej prasy. Za tę działalność konspiracyjną została aresztowana 19 czerwca 1941 r. i osadzona w więzieniu w Radomiu, a następnie w Pińczowie.



---

**Maria Hiszpańska-Neumann na fotografii z kolekcji przekazanej do zasobu Archiwum IPN przez Elżbietę Wilanowską**

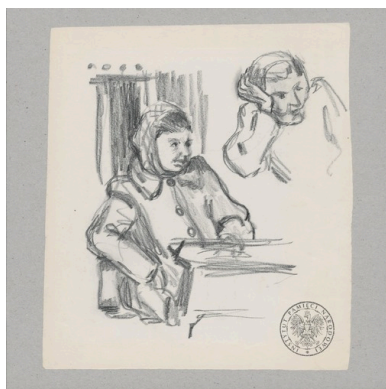
### **Rysując piekło na ziemi**

Ostatecznie, 10 kwietnia 1942 roku, przewieziono ją do KL Ravensbrück, gdzie otrzymała numer 10219. Potem osadzona została w Neubrandenburgu, w podobozie położonym ok. 50 kilometrów od macierzystego lagru. Tu pracowała w fabryce *Mechanische Werkstätten GmbH*.

Maria Hiszpańska rysowała w tajemnicy przed strażniczkami sceny przedstawiające życie w lagrze. Zajęcie to traktowała jako swój obowiązek, rodzaj pewnego posłannictwa, zobowiązującego artystkę do ukazania realiów obozowego piekła. Do rysowania używała papieru pakowego czy marginesów gazet przemyconych przez współwięźniarki. W Ravensbrück wykonała ok. 250 rysunków, które (zakopane w lesie) zostały niestety wykradzione.



**Porządki w bloku. Rysunek pochodzący ze znajdującej się w zasobie Archiwum IPN w Warszawie Kolekcji grafik, rysunków i akwareli autorstwa Marii Hiszpańskiej-Neumann**



**Więżniowie (tytuł roboczy). Rysunek pochodzący ze znajdującej się w zasobie**

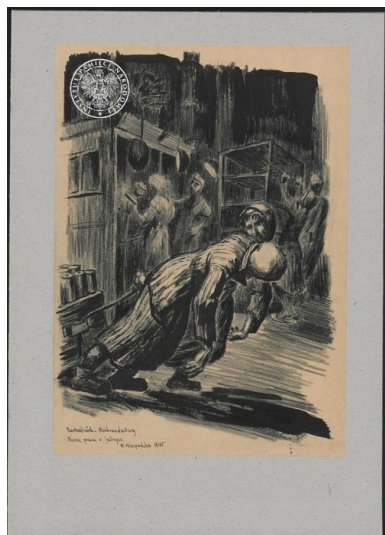
**Archiwum IPN w Warszawie**  
**Kolekcji grafik, rysunków i**  
**akwareli autorstwa Marii**  
**Hiszpańskiej-Neumann**

W podobozie Neubrandenburg, do którego została przeniesiona w 1943 r., narysowała ponad 200 prac przedstawiających niewolniczą pracę więźniarek. W 1944 r. Hiszpańska została nakryta przez strażniczeki obozowe, w efekcie znaczny dorobek jej prac został spalony. W obozie była również zaangażowana w tajne nauczanie. W kwietniu 1945 r., w czasie ewakuacji, zdołała uciec.

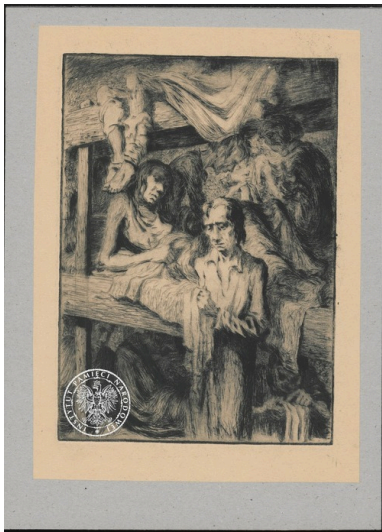
### **Życie po przeżyciu**

Latem 1945 roku Maria Hiszpańska powróciła do Warszawy. Jej rodzinny dom przy ulicy Narbutta był zburzony, zamieszkała zatem razem z matką na Saskiej Kępie. W tym czasie utrzymywała się z projektowania kartek żywnościowych oraz herbów miast. Tworzyła głównie grafikę książkową, współpracowała ze Spółdzielnią Wydawniczą „Wiedza” (od 1948 r. „Książka i Wiedza”) oraz z „Tygodnikiem Powszechnym”. Zilustrowała kilkadziesiąt tytułów, w tym np. „Pieśń o Rolandzie” „Testament Wielki” Villona, „Kwiatki św. Franciszka”.

W latach 1954-1955 przebywała w Bułgarii. Szkice, które tam powstały, zostały wydane w albumie drzeworytów pod tytułem „Tyrnowo”.

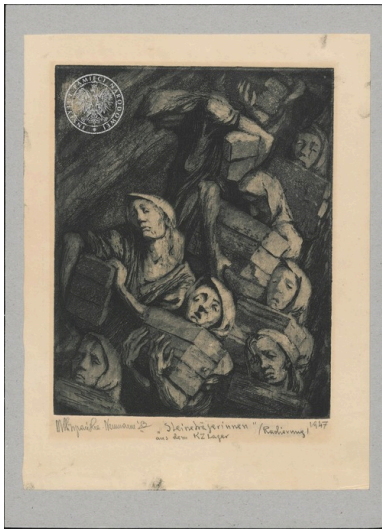


**„Ravensbrück-Neubrandenburg.  
Nocna praca w fabryce 1945”.  
Rysunek pochodzący ze  
znajdującej się w zasobie  
Archiwum IPN w Warszawie  
Kolekcji grafik, rysunków i  
akwareli autorstwa Marii  
Hiszpańskiej-Neumann**

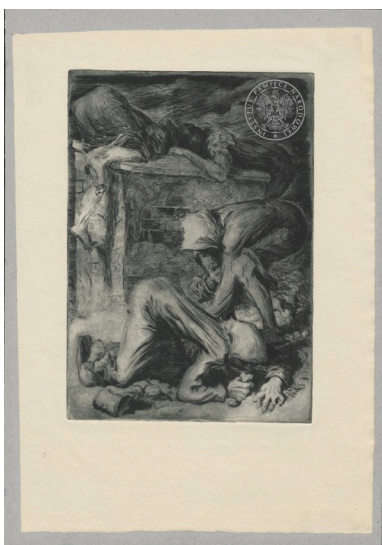


---

**Więżniowie na pryczach (tytuł  
roboczy). Rysunek pochodzący ze  
znajdującej się w zasobie  
Archiwum IPN w Warszawie  
Kolekcji grafik, rysunków i  
akwareli autorstwa Marii  
Hiszpańskiej-Neumann**

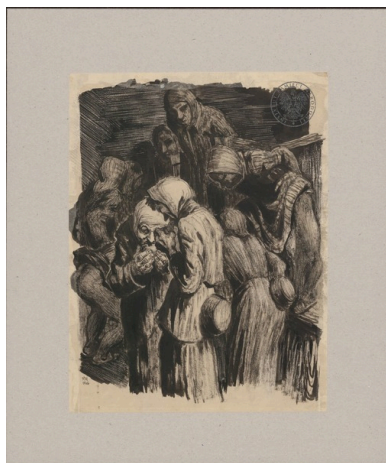


**Dźwigające z obozu koncentracyjnego (Steinträgerinnen aus dem KL Lager, 1947 r. U dołu podpis artystki i symbol myszki. Rysunek pochodzący ze znajdującej się w zasobie Archiwum IPN w Warszawie Kolekcji grafik, rysunków i akwareli autorstwa Marii Hiszpańskiej-Neumann**



**Więźniowie (tytuł roboczy).**

**Rysunek pochodzący ze  
znajdującej się w zasobie  
Archiwum IPN w Warszawie  
Kolekcji grafik, rysunków i  
akwareli autorstwa Marii  
Hiszpańskiej-Neumann**



**Więźniowie w czasie posiłku  
(tytuł roboczy), 1946 r. Rysunek  
pochodzący ze znajdującej się w  
zasobie Archiwum IPN w  
Warszawie Kolekcji grafik,  
rysunków i akwareli autorstwa  
Marii Hiszpańskiej-Neumann**

Od 1965 r. zajmowała się malarstwem ściennym, głównie w obiektach sakralnych. Powstały wówczas m.in.: „Ostatnia wieczerza” w kościele Wieczerzy Pańskiej w Górze Kalwarii, a także dekoracje mozaikowe i malarskie w kaplicach św. Józefa oraz św. Tadeusza Judy i św. Antoniego w kościele pw. św. Michała Archanioła w Warszawie. Była autorką licznych drzeworytów, których częstym motywem były dzieci („Rodzeństwo”, „Wygasty piec”, „W kręgu ciszy”) i małe miasteczka.

Charakterystycznym jej znakiem rozpoznawczym było sygnowanie prac rysunkiem myszki oraz inicjałami MHN.

W 1948 r. poślubiła Janusza Neumanna, muzykologa, który był bratem jej obozowej koleżanki. Zmarła 12

stycznia 1980 r. Została pochowana na cmentarzu przy ul. Wałbrzyskiej w Warszawie.

Więcej interesujących materiałów na profilu **Archiwum IPN**

**COFNIJ SIĘ**