

Przystanek historia

<https://przystanekhistoria.pl/pa2/tematy/solidarnosc/93032,Ruch-Solidarnosci-Rodzin.html>



Fot. z zasobu IPN

ARTYKUŁ

Ruch „Solidarności Rodzin”

OKRES HISTORYCZNY

(1980-1990) Epoka Solidarności

Autor: MARCIN DĄBROWSKI 04.07.2022

W 1981 r. Region Środkowo-Wschodni NSZZ „Solidarność” zainicjował działalność Ruchu „Solidarności Rodzin”, przedsięwzięcie nawiązujące do społecznej nauki Kościoła, które było zjawiskiem unikalnym w skali dokonującej się wówczas wolnościowej rewolucji w kraju.

Najogólniej mówiąc, „Solidarność Rodzin” była inicjatywą zmierzającą do zorganizowania samopomocy społecznej, rozumianej nie tylko w znaczeniu charytatywnym i materialnym, lecz również w sferze odbudowywania zerwanych w czasach PRL więzi międzyludzkich w społecznościach lokalnych.

Powstanie ruchu wynikało z osobistego zaangażowania w tę problematykę kilku związkowców „Solidarności” ze środowiska akademickiego Katolickiego Uniwersytetu Lubelskiego i Uniwersytetu Marii Curie-Skłodowskiej w Lublinie. Wyrazem tych zainteresowań był zapoczątkowany w grudniu 1980 r. na łamach regionalnego biuletynu „Solidarności” cykl artykułów historyczki doc. Ewy Jabłońskiej-Deputy (KUL) pt. „Dokąd zmierzasz rodzinę?”. Obok niej do głównych pomysłodawców ruchu należeli wówczas, między innymi, wybitny językoznawca doc. Jerzy Bartmiński (UMCS) oraz specjalizująca się w problematyce psychologii rodziny doc. Maria Gałkowska (KUL).

Pomóc najstańszym

Pierwszym konkretnym krokiem realizacji pomysłu było przyjęcie w maju 1981 r. przez I Walne Zebranie Delegatów Regionu Środkowo-Wschodniego w Świdniku uchwały zatytułowanej „O najpilniejszej pomocy dla rodzin”. Wychodząc z założenia, że niemal jedna piąta społeczeństwa zagrożona była wówczas zjawiskiem głodu i ubóstwa, zobowiązano Zarząd Regionu w Lublinie oraz Komisje Zakładowe NSZZ „Solidarność” do zorganizowania pomocy dla najbardziej poszkodowanych grup pracowników i ich rodzin.

Ruch „Solidarność Rodzin” zmierzał do zorganizowania samopomocy społecznej, rozumianej nie tylko w znaczeniu charytatywnym i materialnym, lecz również jako odbudowywanie zerwanych w PRL więzi międzyludzkich w społecznościach lokalnych.

Szczególna uwaga miała być skierowana na rodziny wielodzietne i niepełne, samotne matki, rodziny o dochodach poniżej minimum socjalnego, dotknięte alkoholizmem, a także emerytów i rencistów. Pomoc dotyczyć miała zarówno potrzeb materialnych, jak i społecznych. Zapowiedź takich działań była zgodna z

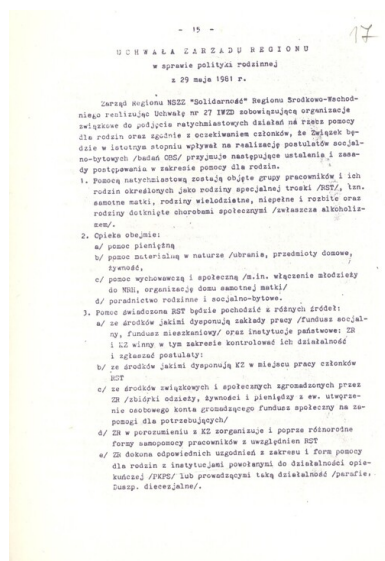
oczekiwaniami związkowców wyrażonymi w sondażach Ośrodka Badań Społecznych „Solidarności” w Lublinie, aby w pierwszej kolejności Związek zajął się sprawami sytuacji materialnej środowisk pracowniczych.

Świeżo wybrany Zarząd Regionu Środkowo-Wschodniego NSZZ „Solidarność” w Lublinie jeszcze w maju 1981 r. przyjął uchwałę „w sprawie polityki rodzinnej”. Wkrótce utworzono działający społecznie zespół konsultacyjny, który funkcjonował w następnych miesiącach jako Rada (Zespół) ds. Rodziny. To właśnie owa rada bezpośrednio zainicjowała powstawanie ruchu o nazwie „Solidarność Rodzin”.

Inspiracji działań szukano m.in. w społecznej nauce Kościoła. Istotnym motywem powstania ruchu było „poszerzanie obszaru wolności”. Jak wyjaśniała Ewa Jabłońska-Deptuła:

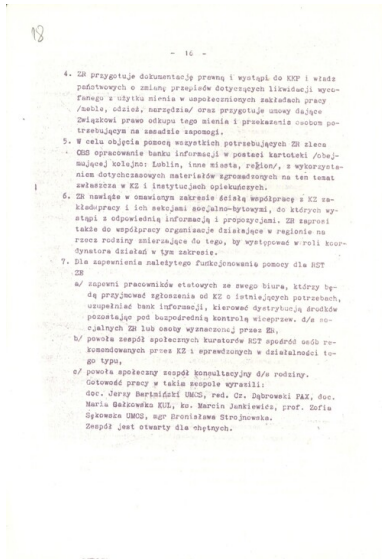
„Nie wystarczyło poczuć się razem w zakładzie pracy, ale i najbliższym otoczeniu – w miejscu zamieszkania. Szczególnie ważne było to w wielkich, anonimowych osiedlach miejskich, gdzie ludzie żyjąc obok siebie byli dla siebie zupełnie obcy”.

Właśnie dlatego ruch „Solidarności Rodzin” zapoczątkowany został w nowych dzielnicach mieszkaniowych oraz w parafiach obejmujących takie dzielnice. Tam właśnie w 1981 r. powstało kilka pierwszych zespołów ruchu.

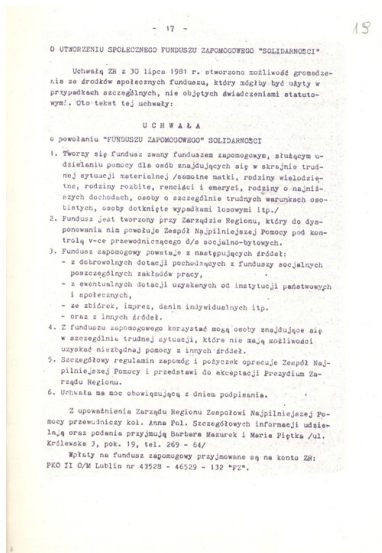


**Uchwała Zarządu Regionu
Środkowo-Wschodniego NSZZ**

„Solidarność” w sprawie polityki rodzinnej z 29 maja 1981 r. (s. 1).
Z materiałów programowych Ruchu „Solidarności Rodzin” wydanych w ramach Biblioteczki „Solidarności Rodzin” w Lublinie w 1981 r. Z zasobu IPN



Uchwała Zarządu Regionu Środkowo-Wschodniego NSZZ „Solidarność” w sprawie polityki rodzinnej z 29 maja 1981 r. (s. 2).
Z materiałów programowych Ruchu „Solidarności Rodzin” wydanych w ramach Biblioteczki „Solidarności Rodzin” w Lublinie w 1981 r. Z zasobu IPN



**Tekst uchwały Zarządu Regionu
Środkowo-Wschodniego NSZZ
„Solidarność” o powołaniu
„Funduszu Zapomogowego”
Solidarności z 30 lipca 1981 r. Z
materiałów programowych Ruchu
„Solidarności Rodzin” wydanych
w ramach *Biblioteczki*
„Solidarności Rodzin” w Lublinie
w 1981 r. Z zasobu IPN**

Warto zacytować jeszcze jedno wyjaśnienie Ewy Jabłońskiej-Deputy:

„Podjęte aktywności dalekie były od teoretyzowania i przede wszystkim miały na celu aktywne przeciwstawianie się daleko posuniętemu zatimizowaniu i uprzedmiotowieniu rodzin polskich dokonanemu przez system władzy, rozbudzenie poczucia odpowiedzialności za los własny i los najbliższego otoczenia, odbudowanie międzyludzkich więzi nieformalnych trudno poddających się kontroli zewnętrznej, wskazanie możliwości wielorakiej samoorganizacji w lokalnych grupach rodzinnych i sąsiedzkich.”

Z samego założenia, ruch miał się różnić od typowych działań charytatywnych, opierając się na zasadzie

czynnego partnerstwa i zapobiegając utrwalaniu się w społeczeństwie postaw biernego oczekiwania.

W ramach „Solidarności”

W następnych miesiącach Zespół ds. Rodziny utworzył kilka kolejnych zespołów na terenie parafii i osiedli. W czerwcu 1981 r. na łamach regionalnego „Biuletynu Informacyjnego” opublikowano artykuł pt. „Solidarność Rodzin”, który miał nagłośnić ideę. W lipcu 1981 r. Zarząd Regionu „Solidarności” w Lublinie powołał „Fundusz Zapomogowy Solidarności”, będący próbą odpowiedzi na pogłębiające się ubożenie wielu rodzin. Istotną rolę w dystrybucji pomocy odegrała współpraca z Niezależnym Ruchem Harcerskim.

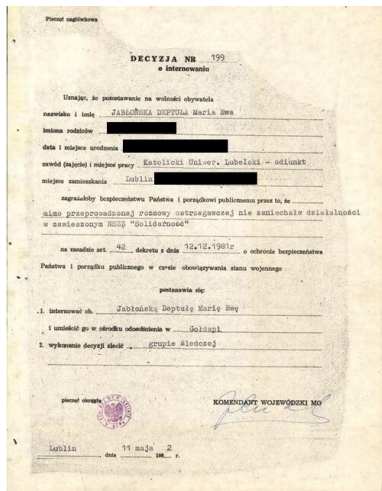
W październiku 1981 r. ideę Ruchu „Solidarności Rodzin” udało się wprowadzić delegatom z Regionu Środkowo-Wschodniego do Uchwały Programowej I Krajowego Zjazdu Delegatów NSZZ „Solidarność”. W przyjętym nowym Statucie związku wpisano też zasadę, że inicjowanie samopomocy jest statutowym obowiązkiem jego członków.

Zespół do Spraw Rodziny, we współpracy z Kurią Biskupią w Lublinie oraz lubelskim Urzędem Wojewódzkim, podjął też inicjatywę uruchomienia „Pomnika Dziecka Urodzonego – Domu Samotnej Matki”. Planowano na ten cel zakup wolnostojącego domu w Nałęczowie. Zabezpieczeniem finansowym przedsięwzięcia była pożyczka udzielona decyzją Prezydium Zarządu Regionu Środkowo-Wschodniego (ostatecznie ideę zrealizowano w 1984 r. pod auspicjami Kościoła na terenie Lublina).

W październiku 1981 r., w Gdańsku, ideę Ruchu „Solidarności Rodzin” udało się wprowadzić delegatom z Regionu Środkowo-Wschodniego do Uchwały Programowej I Krajowego Zjazdu Delegatów NSZZ „Solidarność”. Jednocześnie, w przyjętym nowym Statucie NSZZ „Solidarność” wpisano zasadę, że inicjowanie samopomocy jest statutowym obowiązkiem członków NSZZ „Solidarność”.

W listopadzie 1981 r. w siedzibie Zarządu Regionu „Solidarności” w Lublinie zorganizowano ogólnopolskie spotkanie konsultacyjne na temat „Solidarności Rodzin” z udziałem przedstawicieli ruchu z 18 regionów „Solidarności”. Omawiano m.in. potrzebę uwzględnienia problemów opieki społecznej w programie działania

NSZZ „Solidarność”. Powołano wówczas Grupę Inicjatywną do spraw Rodziny, Pomocy Społecznej i Uzależnień. Postanowiono, że przedstawiciele poszczególnych Zarządów Regionów „Solidarności” utworzą Ogólnopolski Komitet Rozdziału Darów.



Decyzja o internowaniu w stanie wojennym Ewy Jabłońskiej-Deputy, podpisana przez Komendanta Wojewódzkiego MO w Lublinie. Z zasobu IPN

Zarząd Regionu „Solidarności” w Lublinie wydał niedługo potem broszurę pt. „Ruch Solidarności Rodzin”. Zawierała ona materiały programowe wyjaśniające cele ruchu, także w kontekście idei Rzeczypospolitej Samorządnej i odzyskiwania przez wolne społeczeństwo swojej podmiotowości. Warto przytoczyć tu sformułowaną w broszurze koncepcję powiązania działań zespołów „Solidarności Rodzin” z przygotowaniem społeczeństwa do wyborów samorządu terytorialnego, które – zgodnie z ordynacją wyborczą PRL – miały się odbyć w 1982 r. Według tego pomysłu, zespoły miały

„kształtować miejscową opinię i wysuwać społeczne plany lokalne; formułować postulaty i żądania pod adresem władz; wywierać nacisk na lokalne ogniwa administracji; tworzyć środowiska społecznej kontroli życia na osiedlu”.

W myśl tej koncepcji, zespoły Ruchu „Solidarności Rodzin” miały stać się zapleczem odzyskiwanego przez wolne społeczeństwo samorządu lokalnego, swoistą kuźnią samorządowych kadr. 13 grudnia 1981 r. gotowy nakład broszury (2000 egz.) wpadł w ręce Służby Bezpieczeństwa.

Stan wojenny przerwał w dużej mierze większość inicjatyw zapoczątkowanych w ramach Ruchu „Solidarności Rodzin”. W warunkach delegalizacji i represji organizowano oczywiście działania samopomocy materialnej, dystrybucji darów zagranicznych itd. Oddzielnym przedsięwzięciem, choć z pogranicza ruchu, okazało się rozpoczęte w 1982 r. w Regionie Środkowo-Wschodnim przedsięwzięcie o nazwie „Wakacje z Bogiem”, polegające na organizowaniu w latach 1982–1989 wypoczynku dla dzieci związkowców przez podziemną „Solidarność”. Po 1989 r. wznowiono działalność ruchu przy Regionie Środkowo-Wschodnim, od 1992 r. w ramach Fundacji „Ruchu Solidarności Rodzin” w Lublinie.

COFNIJ SIĘ