

# Przystanek historia

<https://przystanekhistoria.pl/pa2/tematy/wojna-polsko-bolszewick/87655,Firlejowka-wrzesniowy-boj-1920-roku.html>



„Polskie Termopile 1920” - publikacja IPN Rzeszów na 100- lecie zwycięstwa nad bolszewikami

## ARTYKUŁ

## Firlejówka - wrześniowy bój 1920 roku

### OKRES HISTORYCZNY

(1918-1922) Odrodzenie Niepodległej

Autor: PIOTR CHMIELOWIEC 22.11.2021

Firlejówka to wieś leżąca około 45 km na wschód od Lwowa. 3 km na północ od niej, przy linii kolejowej ze Lwowa do Brodów, znajduje się węzłowa stacja kolejowa w Krasnem. W pierwszych dniach września 1920 roku rejon ten stał się polem krwawych walk Polaków z wojskami bolszewickimi.

Na początku września 1920 r. działania wojenne pod Firlejówką prowadziła Grupa Operacyjna gen. Władysława Jędrzejewskiego. Przed rozpoczęciem walk 6. DP liczyła 264 oficerów oraz 10 811 podoficerów i szeregowych (stan bojowy: 189 oficerów, 8284 podoficerów i szeregowców oraz 56 w oddziale jazdy). Na ich uzbrojeniu znajdowało się 99 karabinów maszynowych i 26 dział artylerii (w tym 4 ciężkie). Przeciwko nim stawały dwie bolszewickie dywizje: 45. DS (XIV Armia), która miała na stanie 2266 bagnatów i 315 szabel, oraz 47. DS w sile 2920 bagnatów.

### **Zadanie operacyjne**

Oddziały polskie miały odrzucić wojska bolszewickie za linię Bugu, następnie 6. DP miała uderzać w kierunku Złoczowa, a 5. DP na Brody. Do wykonania tego zadania skierowany został 20. pp, którego oddziały zdobyły 31 sierpnia most na Pełtwi w Połonicach-Bohdanówce, następnie zajęły Gliniany. Jako pierwsza weszła do miasteczka 12. kompania dowodzona przez ppor. Henryka Sucharskiego (którego za zasługi na polu walki tego dnia odznaczono Krzyżem Srebrnym Orderu Wojennego Virtuti Militari). Z kolei 17. pp, wspierany przez grupę jazdy, otrzymał zadanie zajęcia leżących dalej na wschód miejscowości: Krasne, Bortków, Skniłów, Olszanka i Firlejówka, gdzie znajdowały się oddziały bolszewickiej 139. BS (47. DS). W działaniach tych III batalion i jedna kompania z I batalionu uzyskały wsparcie 3. kompanii czołgów Renault FT-17, którą dowodził por. Władysław Liro (z 1. pułku czołgów) oraz czterech baterii artylerii.

### **Zdobycie Firlejówki i Krasnego**

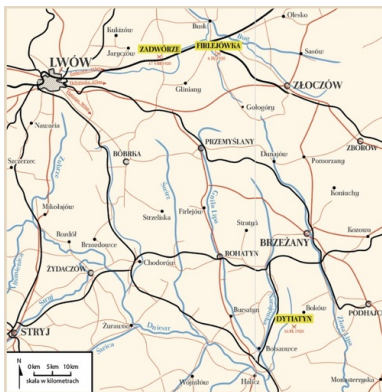
3 września licząca 16 czołgów kompania przeszła w bród rzekę Pełtew i wraz z piechotą posuwała się w kierunku Bałuczyna, skąd bolszewicy uciekli na widok czołgów. Większy opór stawiono przed Rusiłowem, gdzie ściętym drzewem próbowano zatarasować drogę biegnącą pomiędzy zabagnionymi łąkami, jednak po pokonaniu tej przeszkody przez czołgi rozpoczął się odwrót nieprzyjaciela. Opanowano Firlejówkę, a oddziały sowieckie po krótkiej walce wycofały się poza rzeczkę Olszanicę i do Krasnego. Bez walki zajęto także położone na południu Skniłów i Bortków. Odparto przeciwuderzenie bolszewickie, które próbowało wyprzeć siły polskie z Firlejówki i Rusiłowa. Na północy, po zajęciu przez polskie oddziały wsi Stronibaby, bolszewicy zmuszeni zostali też do wycofania się ze stacji kolejowej Krasne. Niepowodzeniem zakończyła się natomiast próba zajęcia Mogiły ze względu na silny ostrzał artyleryjski. Walki prowadzone tego dnia stanowiły także ważną datę dla młodej polskiej broni pancernej, bowiem epizod z użyciem czołgów FT-17 pod Krasnem był

ostatnią akcją czołgów w wojnie polsko-bolszewickiej.

## Kontratak bolszewików

4 września oddziały bolszewickie próbowały odzyskać utracone Krasne, gdzie walczył 17. pp. Wchodzący w jego skład I batalion został wyparty z części miejscowości Stronibaby. Udało się ją odbić, jednak atak bolszewickiej 134. BS (45. DS) z silnym wsparciem artylerii doprowadził do odrzucenia polskiego batalionu do Ostrowa. Dalszym postępowaniem nieprzyjaciela na tym odcinku zapobiegło dopiero wprowadzenie III batalionu, który obsadził linię Ostrow – Krasne. Kolejne natarcie wroga, wymierzone w pozycje II batalionu na południe od Krasnego, doprowadziło do wycofania się oddziałów polskich za Gołogórkę. Opuszczone zostały też Stronibaby i utracona stacja kolejowa w Krasnem. Straty polskie sięgnęły 80 zabitych i rannych oraz 30 żołnierzy wziętych do niewoli.

Tego samego dnia siły polskie w rejonie stacji kolejowej Krasne zostały wzmocnione przez 16. pp. Liczył on 55 oficerów oraz 2345 podoficerów i szeregowych i dysponował siłą 23 karabinów maszynowych. W składzie pułku znajdowało się wielu ochotników, którzy w krytycznych dla Ojczyzny chwilach wstąpili do Armii Ochotniczej gen. broni Józefa Hallera. Wśród nich byli m.in. uczniowie Państwowego Gimnazjum im. Króla Stanisława Leszczyńskiego w Jaśle i tarnowskich szkół średnich (I Państwowego Gimnazjum im. Kazimierza Brodzińskiego, II Państwowego Gimnazjum i Państwowej Szkoły Realnej). Warto podkreślić, że na różnych odcinkach frontu znalazła się prawie połowa jasielskiej społeczności szkolnej, wśród nich prof. Roman Saphier. Obok niego był tam także prof. Mieczysław Schreiber-Łuczyński z tarnowskiego II Gimnazjum.



**Określenie „Polskie Termopile”  
przyjęło się wobec kilku bitew z  
historii Polski, na wzór  
starożytnej bitwy pod  
Termopilami. Mapa z publikacji  
IPN Rzeszów, wydanej na 100-  
lecie zwycięstwa nad  
bolszewikami: „Polskie Termopile  
1920”**

### **Dalsze walki o Krasne i Firlejówkę**

Na 6 września Polacy zaplanowali przeprowadzenie ataku siłami całej XII BP (16. i 17. pp), z zamiarem zajęcia węzła kolejowego Krasne, a także opanowania miejscowości Stronibaby i Uciszków. Po czterech godzinach zmagania II batalion 16. pp zdobył Krasne wraz z zabudowaniami stacyjnymi. Kontratak jazdy bolszewickiej na prawe skrzydło batalionu zmusił jednak 5. kompanię do wycofania się z Firlejówki. Główne uderzenie polskie przeprowadził III batalion, który przeszedł przez pozycje II batalionu 17. pp w Firlejówce, następnie posuwał się drogą prowadzącą do Mogiły. Działania rozpoczęły się o godzinie 7.00, pod ogniem karabinowym nieprzyjaciela, bez uprzedniego przygotowania artyleryjskiego. Nacierający przekroczyli tor kolejowy i już przy udziale artylerii zajęli wzgórze Mogiła. Bolszewicy wycofali się na wschód w kierunku Ostrowczyka Polnego.

Kolejny etap przewidywał skierowanie jednej kompanii jako wsparcie sił polskich walczących w Uciszkowie. III batalion 16. pp został jednak zatrzymany na zajęтым wzgórzu, gdyż oddziały polskie na północy nie osiągnęły wyznaczonego celu natarcia. Niebezpieczeństwo zawisło także nad prawym skrzydłem batalionu, gdzie zaczęły się gromadzić siły nieprzyjacielskie. Sytuację miało poprawić skierowanie tam 10. kompanii, która obsadziła tor w rejonie budki kolejowej przy drodze Firlejówka – Mogiła, natomiast 9. kompania zajęła sąsiedni odcinek pomiędzy torem kolejowym a Mogiłą. Jako odwód III batalionu pozostała w Firlejówce 8. kompania 17. pp.

### **Bolszewicka szarża**

Decydujące okazało się natarcie jazdy bolszewickiej, która przekroczyła tor kolejowy koło Skwarzawy, następnie przeszła przez wzgórze Ostrowiec i około godziny 9.30 runęła na pozycje polskie. Szarża liczącego

około 50 koni oddziału spadła przede wszystkim na stanowiska zajmowane przez 10. kompanię, gdzie znajdowali się ochotnicy z Jasła. Chociaż część żołnierzy była przygotowana do odparcia ataku, Kozakom udało się wyciąć 40 piechurów z I plutonu. Byli wśród nich dowódca kompanii por. Roman Saphier i dowódca plutonu ppor. Ignacy Zbroja. Liczba poległych pod Firlejówką żołnierzy polskich stanowiła prawie połowę bezpowrotnych strat całej 6. DP z września 1920 r.

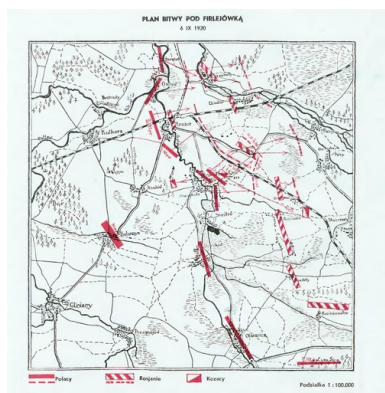
Jedną z przyczyn takiego obrotu sprawy było przełamanie przez stronę bolszewicką obrony miejsc słabiej obsadzonych siłami polskimi, nie wiadomo też, czy kompania strzelecka, która poniosła największe straty, miała wsparcie broni maszynowej (6. DP dysponowała ckm 8 mm Hotchkiss wz. 1914). Równocześnie bolszewicy uderzyli centralnie na pozycje batalionu na wzgórzu Mogiła. Szczególnie groźne były działania ich jazdy, która atakowała od skrzydeł, próbując także zejść obrońców od tyłu. Nacierający mieli wsparcie dwóch pociągów pancernych. Napór nieprzyjacielski spowodował panikę w szeregach obrońców Firlejówki, co pogłębiło chaos. Wspierani przez baterię 6. pap, wycofali się do Rusiłowa. W trakcie walk odwrotowych wyróżniła się 8. kompania 16. pp kapitana Bronisława Layera oraz kompania techniczna pułku. Przeprowadzony jeszcze tego samego dnia kontratak oddziałów 16. pp przyniósł ponowne zajęcie Firlejówki i dojsie aż do toru kolejowego z Krasnego do Złoczowa.

### **Walki 17. i 20. pułku piechoty**

W walkach w rejonie Krasnego uczestniczyły także oddziały 17. pp. Postawione przed nimi zadania obejmowały nie tylko odbicie wsi i stacji kolejowej, ale także zajęcie położonej na północ od toru kolejowego wsi Stronibaby. Skuteczne natarcie III batalionu zakończyło się około godziny 9.00, jednakże sukces nieprzyjaciela w potyczce pod Firlejówką groził oskrzydleniem pozycji batalionu. Wycofało się również stacjonujące w Rusiłowie dowództwo brygady. W tej sytuacji pułk został zmuszony do odwrotu; I batalion przeszedł ze Stronibabów do Ostrowa, a III batalion, odskakując pod prowadzonym z Krasnego ogniem nieprzyjacielskiego pociągu pancernego, zatrzymał się aż pod Kutkorzem. Natarcie piechoty bolszewickiej wspieranej przez kawalerię powstrzymało dopiero rzucenie do walki odwodowego 20. pp. Jego III batalion, uderzeniem oskrzydającym z Bałuczyna, doprowadził po południu do zajęcia Rusiłowa, następnie wspierał natarcie na Firlejówkę i Krasne, natomiast II batalionowi, działającemu w pofałdowanym terenie, udało się zająć Skniłów. W trakcie walk zatrzymano szarżę nieprzyjacielskiej jazdy, która próbowała otoczyć jedną z kompanii. Leżący na południe od Skniłowa Bortków został zajęty przez 12. pp. Wieczorem 6 września oddziały 17. pp wzięły udział w ponownym zajęciu Firlejówki, obsadziły też zachodni brzeg Gołogórki i miejscowość Krasne. Po całym dniu zmagania straty 17. pp okazały się bardzo poważne – zginęło i odniosło rany 300 żołnierzy.

## Pociągi pancerne

Cenne wsparcie w walkach pod Krasnem stanowiło wprowadzenie przez stronę polską dwóch pociągów pancernych. PP nr 18 „Huragan”, który działał pod Lwowem od 27 sierpnia, mógł dotrzeć do Krasnego dopiero 6 września ze względu na wcześniejsze zerwanie mostów na Pełwi. Jego udział w walce umożliwił piechocie wyprowadzenie ponownego ataku w celu opanowania Krasnego. W trakcie ostrzału pozycji bolszewickich zerwała się z łożyska lufa przedniej armaty kal. 80 mm (na uzbrojeniu znajdowały się austriackie działa forteczne), jednak po wycofaniu pociągu i przestawieniu wagonów ostrzał był kontynuowany. 7 września w miejsce wycofanego PP „Huragan” został wprowadzony PP nr 3 „Lis-Kula”, dowodzony przez kpt. Felicjana Madeyskiego. W rejon Krasnego dotarł również bolszewicki pociąg pancerny, zatrzymując się na wschód od stacji kolejowej, gdyż nieodpowiedni rozstaw szyn uniemożliwił jego dalszą jazdę na zachód. Doszło wówczas do pojedynku artyleryjskiego dwóch pociągów pancernych, w trakcie którego bolszewicki pociąg pancerny został zmuszony do odwrotu. PP „Lis-Kula” udzielał wsparcia walczącym oddziałom do 16 września, następnie wycofał się do Lwowa.



**Plan bitwy pod Firlejówką z  
Księgi Pamiątkowej 70-lecia  
Państwowego Gimnazjum imienia  
Króla Stanisława Leszczyńskiego  
w Jaśle 1868 - 1938**

## Dalsze walki

7 września walki pod Krasnem były kontynuowane. 17. pp zajął Stronibaby, gdzie utrzymał swoje pozycje, pomimo ciężkiego ostrzału artylerii bolszewickich pociągów pancernych. Pod naporem przeciwnika zmuszony został jednak do odstąpienia do Ostrowa. Na polu bitwy zginął dowódca 1. kompanii, ppor. Bolesław Sawicki. Pułk został zluzowany 11 września przez 20. pp i przeszedł do Bałuczyna, do odwodu 6. DP. Po dwudniowym odpoczynku wszedł ponownie do działań bojowych, biorąc udział w zajęciu Stronibabów i Uciszkowa, a jeden z jego batalionów uczestniczył w walkach o leżącą na południu Olszanicę. W kolejnych dniach ofensywy 6. Armii, która rozpoczęła się w połowie września, pozostawał w odwodzie dywizji.

Z kolei oddziały 16. pp, wspólnie z 20. pp (XI BP), wzięły udział w natarciu, które doprowadziło do zajęcia Rozdołów (wzgórze - 255 m n.p.m.), Kazimierówki, a na prawym skrzydle dotarto do polany Łysa Góra. Sąsiadem 16. pp był 12. pp, który zajął tegoż dnia folwark Stadnia, a jego II batalion przez cztery dni odpierał kontrataki bolszewickich 140. i 141. BS (47. DS) w rejonie Łysej Góry. Przez trzy dni 16. pp przebywał w rejonie Kazimierówki, odpoczywając i porządkując swoje szeregi, następnie wzięł udział w ofensywie 6. Armii. Wzgórze Mogiła, o które toczono krwawe walki dziesięć dni wcześniej, zajął 16 września II batalion kpt. Tadeusza Muszyńskiego. Zatrzymane przez ogień bolszewickiej artylerii natarcie zostało poderwane przez dowódcę batalionu i po trwającym 10 minut szturmie doprowadziło do osiągnięcia celu ataku. W boju o wzgórze Rozdoły wyróżnili się szczególnie dwaj oficerowie - dowódca kompanii karabinów maszynowych kpt. Tadeusz Klimecki (późniejszy szef Sztabu Naczelnego Wodza) i dowódca 1. kompanii ppor. Czesław Jentys.

## **Pamięć o poległych**

W Księdze Pamiątkowej 70-lecia Państwowego Gimnazjum i Liceum im. Króla Stanisława Leszczyńskiego w Jaśle, wydanej w 1938 r., umieszczono obok siebie dwa miejsca pamięci narodowej Polaków - Zadwórze i Firlejówkę. Są one, aktualnym do dziś, świadectwem umiłowania wolności przez Polaków i ich postawy w wojnie 1920 r.: „I oto na polach bitew za Lwowem wśród masy dawnych mogił rycerskich wznoszą się w pobliżu siebie dwa żołnierskie groby-kurhany: olbrzym Zadwórzeński i malutki Firlejowski. Ale i ten drugi, na tym samym szlaku poboju leżący, choć wobec nimbu chwały pobliskiej mogiły Zadwórzeńskiej dużo bledszy, jest krwią przesiąkniętym pomnikiem nie tylko do ostatka spełnionej powinności żołnierskiej, lecz również serdecznej ofiary i rycerskiej cnoty”.

Wśród czterech oficerów poległych w walkach pod Krasnem i Mogiłą (Firlejówką) znaleźli się profesorowie szkół średnich: por. Roman Saphier i ppor. Mieczysław Schreiber-Łuczyński. Obok nich było także pięciu uczniów Gimnazjum z Jasła: Antoni Aman, Tadeusz Hrabal, Jan Leifras, Jan Soczek, Józef Urbanek oraz uczeń II Gimnazjum z Tarnowa Tadeusz Mamuszka. Pochowano ich w pobliżu miejsca walki w tymczasowym grobie wojennym, zaś w 1923 r. urządzono stałą mogiłę z drewnianym krzyżem. W skromnym kompleksie wyodrębniono mogiłę ppor. Zbroi oraz grób zbiorowy ze szczątkami pozostałych poległych. Do naszych

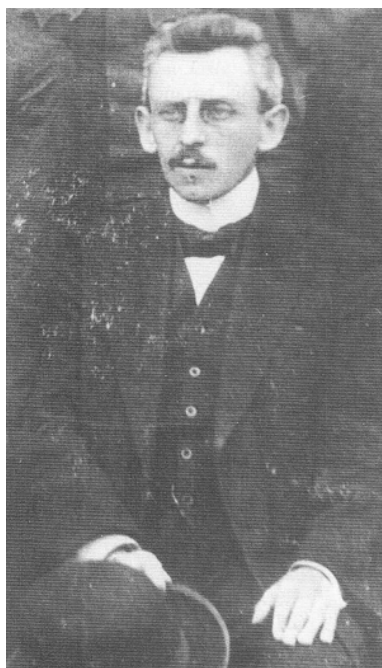
czasów zachował się tylko zarys całej mogiły z ukształtowanym polem grobowym. Por. Saphier oraz podporucznicy Sawicki i Schreiber-Łuczyński spoczęli na cmentarzach parafialnych w Bortkowie, Stronibabach i Glinianach.

Pamięć o uczniach jasielskiego gimnazjum poległych w Firlejówce była szczególnie żywa w okresie międzywojennym. W Sprawozdaniu szkolnym wydanym w 1920 r. opublikowano nekrolog poległych, a na ścianie gimnazjum wmurowano prowizoryczną tablicę. Stała tablica, zawierająca nazwiska profesorów i uczniów poległych w I wojnie światowej i w wojnie polsko-bolszewickiej, została wmurowana w 1928 r. (poświęcona 25 listopada 1930 r.). Po dziesięciu latach przeniesiono ją do przedsionka gimnazjalnej kaplicy pw. św. Stanisława. W latach trzydziestych powstał także Fundusz Stypendialny im. Profesora Romana Saphiera. 31 października 1934 r., na prośbę samorządu uczniowskiego, rada pedagogiczna ustanowiła doroczne święto szkolne pod nazwą: „Dzień Firlejówki”. Jego obchody miały obejmować nabożeństwo żałobne, akademię przed tablicą pamiątkową oraz apel na cmentarzu wojskowym. Tablica upamiętniająca nauczycieli i uczniów II Gimnazjum im. Hetmana Jana Tarnowskiego w Tarnowie, poległych w latach 1914–1920, została wmurowana w budynku gimnazjum 11 listopada 1937 r.



**Tablica upamiętniająca poległych związanych z Gimnazjum w Jaśle z lat wojen 1914-1920, w tym prof. Romana Saphiera**





---

**Professor Roman Saphier**  
**(1882-1920)**

### **Oficerowie polegli w walkach pod Krasnem - Firlejówką**

Roman Saphier (11 VIII 1882 - 6 IX 1920)

Ur. w Sanoku. Ukończył c.k. Gimnazjum w Sanoku, następnie Wydział Filozoficzny Uniwersytetu Franciszka I we Lwowie. Studiował także germanistykę w Krakowie, Czerniowcach i Wiedniu. W 1907 r. ukończył Szkołę Oficerską w 4. pp jako jednoroczny ochotnik. Przed I wojną światową rozpoczął pracę jako zastępca nauczyciela c.k. Gimnazjum w Jaśle. 1 VIII 1914 r. został zmobilizowany w stopniu chor. Był dowódcą plutonu w 1. kompanii zapasowej 4. pp w Wiedniu. Od 1 XII 1914 r. objął stanowisko dowódcy plutonu, następnie 2. kompanii pułku na froncie rosyjskim. Promowany do stopnia ppor. z dniem 30 XII 1915 r. Odznaczony Srebrnym Medalem Waleczności II kl. Ranny 1 VI 1916 r., przebywał w szpitalu garnizonowym w Wiedniu. 2 XII 1916 r. powrócił do jednostki, był dowódcą 4. kompanii pułku na froncie rumuńskim i włoskim. Awansowany do stopnia por. z dniem 22 VIII 1918 r. Po odzyskaniu niepodległości przez Polskę skierowany do stacji zbornej dla oficerów w Krakowie, następnie do 2. Pułku Strzelców Podhalańskich, powstającego w Bochni i Limanowej. Zdemobilizowany 24 I 1919 r. jako dowódca 8. kompanii II batalionu, która znajdowała się w tym czasie w Czarnym Dunajcu. Pracował jako nauczyciel Gimnazjum Humanistycznego im. Króla Stanisława

Leszczyńskiego w Jaśle. Zgłosił się jako ochotnik do wojska 10 VII 1920 r., przydzielony do Centralnej Szkoły Instrukcyjnej dla Dowództwa Okręgu Generalnego w Krakowie. Po jej ukończeniu 12 VIII 1920 r. mianowany dowódcą 10. kompanii 16. pp. Zginął pod Mogiłą (Firlejówką), spoczął 8 września na cmentarzu parafialnym w Bortkowie. Żołnierski pogrzeb odprawił kapelan pułku, ks. kpt. Dominik Amankowicz.

Bolesław Sawicki (19 V 1900 – 7 IX 1920)

Ur. w Rososze, pow. kaliski. Ukończył 6 klas Gimnazjum Wasilewskiego w Warszawie. 4 XI 1915 r. zgłosił się ochotniczo do Legionów, gdzie służył w 12. kompanii 3. pp Legionów (ps. „Lubicz”). Po kryzysie przysięgowym zwolniony 12 VII 1917 r. Odznaczony Odznaką Honorową II Brygady Legionów. Po odzyskaniu niepodległości wstąpił 25 XI 1918 r. do WP, ukończył kurs Szkoły Podchorążych Piechoty w Warszawie. Dekretem Naczelnego Wodza promowany do stopnia ppor. z dniem 1 VII 1919 r. Od 18 VII 1919 r. służył w batalionie zapasowym 17. pp. Przeniesiony 10 IX 1919 r. do pułku na Śląsku Cieszyńskim, mianowany dowódcą plutonu, następnie 1. kompanii 17. pp. Zginął w miejscowości Stronibaby, prowadząc kompanię do natarcia. W pogrzebie na cmentarzu parafialnym uczestniczył kapelan pułku, ks. kpt. Teofil Wdzięczny. Po zakończeniu wojny ekshumowany i pochowany 23 III 1921 r. na cmentarzu wojskowym w Warszawie. Za działalność niepodległościową w Legionach Polskich odznaczony pośmiertnie Krzyżem Niepodległości (1932).

Mieczysław Schreiber-Łuczyński (16 VIII 1879 – 6 IX 1920)

Ur. we Lwowie. Ukończył c.k. IV Gimnazjum we Lwowie. Studiował literaturę polską i niemiecką na c.k. Uniwersytecie Franciszka I we Lwowie, uzyskując uprawnienia do nauczania języka niemieckiego w szkołach średnich. Uczył w gimnazjach we Lwowie, Stanisławowie, Kołomyi, Sokalu oraz w latach 1910–1919 w c.k. II Gimnazjum w Tarnowie. W latach 1917–1918 służył jako ppor. pospolitego ruszenia w 57. pp. W roku szkolnym 1919/1920 uczył w Prywatnym Gimnazjum Realnym w Zakopanem. Jako ochotnik w wojnie polsko-bolszewickiej wstąpił do 16. pp. Zginął w walkach pod Krasnem; spoczął na cmentarzu parafialnym w Glinianach. Po zakończeniu wojny ekshumowany i pochowany 8 XI 1920 r. w grobowcu rodzinnym na Cmentarzu Łyczakowskim we Lwowie.

Ignacy Zbroja (28 VII 1871 – 6 IX 1920)

Ur. w Krakowie. Ukończył szkołę powszechną, pracował na roli. Członek „Sokoła”, od sierpnia 1914 r. żołnierz 2. pp Legionów. Rozkazem Komendy Legionów z 28 IX 1914 r. promowany do stopnia ppor. piechoty. Dowodził 5. kompanią II batalionu. Zwolniony z Legionów Polskich dekretem Naczelnego Komendy Armii z 2 VI 1915 r. W wojnie polsko-bolszewickiej od 15 VII 1920 r. ochotnik do 20. pp, następnie przeniesiony do 16. pp, był dowódcą I plutonu 10. kompanii. Zginął pod Mogiłą (Firlejówką); pochowany w wojennym grobie 16 IX

1920 r. Pogrzeb odprawił kapelan pułku, ks. kpt. Dominik Amnkowicz.

COFNIJ SIĘ